

Allein-Vertrieb
der „Westendorp & Weber“
Trockenplatten.

Illustrierte
Preisliste

Max Steckelmann

BERLIN S. (42)

35. Ritterstrasse 35.

Preisveränderung vom 1. 1. 1898

Sämtliche Bedarfs-Artikel
für Photographie.



68
427
Vorwort.

Sicheres gelungen ist, die Trockenplatten in so hoher Vollständigkeit herzustellen, schon würde Photographie nicht mehr ein des Fortschritts — des Photographen — allein vorgeht. Die Schönheit und unerschütterliche Beharrlichkeit, die mit der Aufzeichnung der früheren „moiré“ Platte verbunden war, hat aufgehört, und damit ist die Beharrlichkeit, die der Ausbreitung dieser schönen Kunst für Fortschritt, schöne Kunst, Handwerk und Handel hindern entgegen stand, gefallen. Man kann wohl sagen: es gibt keinen Stand mehr, der sich ihrer nicht bedient. Der Arzt, der Packer, der Maler, der Bildhauer, der Architekt, der Gewerbetreibende, der Kaufmann — sie alle verwenden jetzt die Photographie für ihre Zwecke mit beständlichem Erfolge.

Denn schon nie über noch, nie Alt und Jung in der Photographie eine höchst ausbreitende Beschäftigung — nicht einen Spalt — gefunden, der nicht irgendeine Ausbreitung gewonnen hat. Mit Lust und Eifer liegt die Welt diesem Spalt ab. Die einfachsten Gerätschaften sind hoch in Fleisch und Blut übergegangen — dass keine genaue Vorbildung ist dazu nötig — und schon der beste Mensch findet ein köstliches Bild aus Tageslicht.

Nurzu dem größten Fortschritt praktische Apparate und das dazu nötige Zubehör in vor guter Beschaffenheit zu die Hand zu geben, habe ich mir zur Aufgabe gestellt.

Da meine vorjährige Preisliste in weite Verbreitung als zu kurz abgefasst sich erwies hat, erlaube ich mir in Umbearbeitung über die hauptsächlichsten für die Photographie in Frage kommenden Gegenstände, Chemikalien etc. eine ausführlichere Zusammenstellung zu geben.

Ein Anzahl Gegenstände — als gut erprobt — sind von mir gewonnen, wofür habe ich dagegen fallen lassen. Anderen sind Verbesserungen an anderen Apparaten vorgenommen worden, über diese Details eine Beschreibung einzusetzen ist — immer nach dem Princip getreu:

nur gute Waaren zu liefern.

Mit gedachter Bereitwilligkeit stelle ich meiner geschätzten Kundschaft meine Lehrbücher über Berechnung der Vergrößerung und die

SPECIALITÄT:

Bromsilber-Gelatine-Trockenplatten

der Firma

Westendorp & Wehner

CÖLN a. Rh.

Früher: Westendorp & Gebhardt, Cöln a. Rh.



Nachdem in der Hälfte der Jahre eine große Anzahl Trockenplatten-Fabrikanten entstanden ist, haben sich die

„Westendorp & Wehner“-Trockenplatten

nicht nur als eine der besten und zuverlässigsten erweisen, sondern auch bis jetzt erhalten. Aller Welt sind dieselben bekannt.

Da sich diese Marke in Folge ihrer Eigenschaften **ausserordentlich Empfindlichkeit, stete Gleichmässigkeit, grosser Silbergehalt und Reinheit der Schicht** auszeichnet, dass aber auch — ohne Nachtheile für die Haltbarkeit und Sauberkeit — ein weiteres **Sensibilisiren** durch die bekannten Verfahren vorzuziehen ist, so hat die

„Westendorp & Wehner“-Platte

sich besonders als eine **Universal-Platte** erweisen. Für alle Zwecke, die folgen können, wie sie wollen: **Portrait-, Landschaft-, Architect-, Mensch-, Interieur-, Bild-Archiv** werden dieselben mit ungewöhnlicher **Erfolge** von dem **bedeutendsten Fach** wie auch **Amateur-Photographen** ausserordentlich geliebt und empfohlen.

Ich bitte daher keine Verweigerung, auch noch weitere Marken anzufordern. Die **„Westendorp & Wehner“-Platte** ersetzt eine alle anderen, und ich bin der sich zu einem **Vermögen** derselben einzustellen, wird selbige Eigenschaften **unübertrefflich** bewahrt haben.

wach gross erhöhtig, **Daher** in **technischen Angelegenheiten** **Kontrakte** zu erhalten.

Ich erlaube mir Ihnen auch auf die **Kürsichtigung** hinzuweisen, dass **an dieser Liste** eine

Fragebogen

beigefügt habe, dessen **möglichst ausführliche Beantwortung** bei der **Anwahl eines Apparates** die **Erfolgung** des **betreffenden Auftrages** mit **grosser Bestrengung** erleichtert wird.

Eine **kurz gefasste Aufleitung zum Photographiren** ist ebenfalls beigefügt.

Ich hoffe ich Ihnen, dass diese **neue Liste** ein **weithin Mittel** sein möge, **nicht nur meine Kundenschaft** zu erhalten, **als auch** Ihren **betreffenden Interessen** einer **Freunde** zu erfüllen.

Hochachtungsvoll

Max Steckelmann.

Lieferungs-Bedingungen.

Die Preise gelten ohne Vertriebskosten und in Berlin zahlbar, ohne Abzug gegen **Nachnahme** oder **vorhergegangene Darlegung** des Betrages, falls nicht andere Abmachungen getroffen sind.

Das **Porto** beträgt für **Pakete**

nach		nach	
in 2 kg leichtes Glasrohr		in 2 kg leichtes Glasrohr	
	„		„
Deutschland incl. Österreich-Ungarn	0,30	Niederlande	0,50
Belgien	0,50	Norwegen (über Dan-	
Italien	1,00	mark)	1,—
Dänemark	0,50	Portugal	1,50
England	1,—	Russland	1,00
Frankreich	0,50	Schweden	1,00
Österreich-Ungarn	2,—	Schweiz	0,50
Italien	1,00	Serbien	1,00
Luxemburg	0,70	Spanien	1,00
		Türkei	2,—

Bestellungen im **Herbstbestellungs** von mindestens **M. 20,—** werden nach **Ost-Deutschland** und **Osterrich-Ungarn** **ohne Berechnung** des **Portos** gratis expedirt.

Gekaufte **Apparate** etc. werden **ich** auf **Mindest** bewilligt innerhalb **14 Tagen**, von **Versandtag** an **zuzuschick**, gegen **andere Gegenstände** aus, wenn jene **unerschädigt** und **nicht etwa Extra-Auftragungen** sind.

Probekübel stehen gegen **Zahlung** von **M. 0,50** resp. **M. 0,20** zur **Verfügung**.

„Westendorp & Wehner“-Trockenplatten.

Preise per 12 Stück:

Größen:	6/9	8/12	10/14	12/15	12/18	12/21 $\frac{1}{2}$	12/24 $\frac{1}{2}$	12/28	12/33 cm
Dia. M.	1,25	2,20	2,40	2,50	2,50	2,50	3,00	3,45	4,50
Größen:	15/18	16/22	16/23 $\frac{1}{2}$	16/24	18/24	21/27	23/28	24/30	24/30 cm
Dia. M.	4,50	6,00	7,00	7,50	7,50	10,20	10,60	12,—	13,00
Größen:	24/30	24/32 $\frac{1}{2}$	24/34	24/34	24/40	24 $\frac{1}{2}$ /30	24/30	24/42 $\frac{1}{2}$	24/47 cm
Dia. M.	12,00	12,20	12,20	12,—	20,40	18,40	21,00	23,00	
Größen:	40/50	50/60 cm							
Dia. M.	40,—	60,—							

Runde Platten 14/14 cm für Nieke's Geheim-Camera per Dia. M. 4,50

Die Platten von Größe 24/28 cm ab sind à 6 Stück gepackt.

Vorstehende Formate sind stets vorrätig. Ausgewählte Größen werden in kürzester Zeit angefertigt.

Orthochromatische Platten 12 $\frac{1}{2}$ Wiener. (Nicht vorrätig.)

Entwickle sieh unter: „Fortige Lösungen“.

Ueber die weitere Verfertigung der „Westendorp & Wehner“-Platten wolle man Näheres unter „Anerkennungsbescheinigung“ ersehen.

Reise-Apparate.

Nur zum Gebrauch mit Stativ.

Es ist eine selbsterlebte Tatsache, dass von der guten Beschaffenheit der Camera wesentlich das Gelingen photographischer Aufnahmen abhängt. Ich habe deshalb meine Aufmerksamkeit besonders den photographischen Cameras geschenkt und überlasse daher, nach jeder Richtung hin, Gewähr für deren vorzüglichste Arbeit und Ausführung.

No. 1. Columbus-Camera.

Complet

Größe des Kastens 25/37/15 cm.

mit allem Zubehör:

Apparat, Objectiv, Stativ
und Laboratorium

Mark 30,—.



Ein vorzüglicher Apparat, wie es selbst von Fach-Photographen beiläufig werden ist.

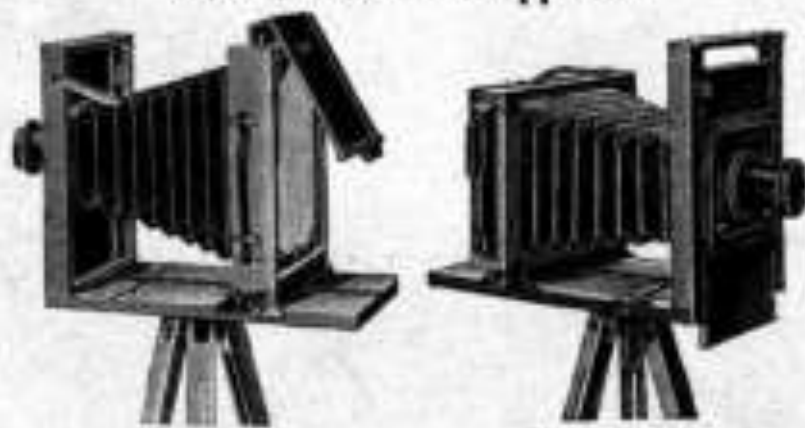
Die Columbus-Camera, für den Anfänger sehr geeignet, ist von bestem Bauwesen mit Messingbeschlag, für Woch- und Dauerarbeiten eingerichtet, hergestellt. Der kleine Halbkreis mit der Vierecke bewegt sich auf dem Laufboden, welcher mittels eines Schieberrings in Ruhe (nicht wie sonst bei billigeren Apparaten mit dem ungeschickten Halbkreis) gestiftet ist. Der Colliroscop hat Lebereiche zur Erhöhung der Lichtstärke. Die Vierecke ruft in Messinggehäuse und wird durch zwei Federn festgehalten.

Dazu gehörig: 1 Doppel-Cassette*) zur Aufnahme mit Überfallverschluss.

Preis	Mark 12,—
Hierzu passend: 1 Stüchiges Casselette No. 800	2,—
1 Landschafts-Objectiv n. Bausch & Lomb No. 881.	2,—
1 Materialen-Kasten No. 610 (siehe Laboratorium-Anleitungen).	10,—

*) Siehe im nachfolgenden ist es: beim Kauf eines „Reise-Apparates mit 1 Cassette“ sich gleich auch zwei Doppel-Cassetten zu bestellen, da deren Mangel doch über kurz oder lang sich bemerklich macht. Später dürfte die Besorgung mit Entgegenlieberei und Mehrkosten verknüpft sein.

No. 2. Amateur-Apparat.



Für Hochaufnahmen.

Für Quer-Aufnahmen.

Dieser Apparat hat vorwiegend einer einfachen und praktischen Einrichtung, sowie auch wegen seiner Billigkeit eine ungemein große Verbreitung gefunden.

Die Camera von poliertem Metall (oder Messing) mit weitem Minutengewinn (bzw. zwei Trieb), durch welchen das Einstellen genauer und leichter bewirkt wird. Das Umsetzen des Apparates für Hoch- oder Quer-Aufnahmen geschieht hierbei vollständig einfacher. Das Abstreifen der ganzen Camera fällt weg. Man hat vorwiegend, des halben Rahmens, welcher die Einstellvorrichtung enthält, zur Hilfe zu drücken, um ihn vom Untertheil zu trennen. Alsdann dreht man den hinteren Rahmen mit dem beweglichen Rahmen so weit herum, dass die Linse auf das Untertheil zu liegen kommt, welche durch das Oberteil (in entgegengekehrter Weise als wie beim Abstreifen geschehen) mittels der jetzt unterhalb des Oberteils sich befindenden 2 Schrauben bzw. Haltern in das Untertheil ein, sodass das Objektiveffekt durch Lösen der Schraubenmutter (vorn) nach unten — so ist die Umstellung für Queraufnahmen bewerkstelligt.

Die Camera ist 1 Doppel-Cassette mit Selbstschlüssen beigegeben. Diese Steuerung verhindert das unglückliche Einströmen von Licht, wenn durch Mangeln Getriebe das Lochloch (an der Halterseite des Schließers) beschärfen beschädigt sein sollte.

Der Apparat wird in 3 Größen angefertigt und kostet ohne Objektiv incl. 1 Doppel-Cassette und 1 Halter

Diese passende Objektiv:	
Chromocor mit Messing-Verschluss No. 002	M. 24,—
Halbguß mit Hartverblende No. 003	M. 26,—
Universal-Applan-Extra-Rapid No. 004	M. 28,—
Extra-Rapid-Paraplanet No. 008	M. 30,—
(bzw.:	
Amateur-Staffe No. 800, 1theilig	M. 3,—
oder dergl. No. 801, 2theilig	M. 4,—
oder dergl. No. 802, 3theilig/Halbgewinn	M. 5,—
Gehäuse No. 803 aus braun. Nopelwerk	M. 6,—
Extra-Doppel-Cassette	M. 7,—
Laboratorium-Einrichtung No. 610	M. 10,45

Die 8/12 cm Plattengrößen	Die 11/14 cm Plattengrößen	Die 13/18 cm Plattengrößen
M. 24,—	M. 26,—	M. 28,—
M. 12,50	M. 15,—	M. 17,50
M. 15,—	M. 17,50	M. 20,—
M. 17,50	M. 20,—	M. 22,—
M. 20,—	M. 22,—	M. 24,—
M. 2,—	M. 3,—	M. 4,—
M. 3,—	M. 4,—	M. 5,—
M. 4,—	M. 5,—	M. 6,—
M. 5,—	M. 6,—	M. 7,—
M. 6,—	M. 7,—	M. 8,—
M. 7,—	M. 8,—	M. 9,—
M. 8,—	M. 9,—	M. 10,—
M. 9,—	M. 10,—	M. 11,—
M. 10,—	M. 11,—	M. 12,—
M. 11,—	M. 12,—	M. 13,—
M. 12,—	M. 13,—	M. 14,—
M. 13,—	M. 14,—	M. 15,—

No. 3. Taschen-Apparat.



Der Taschen-Apparat lässt sich in Folge seines geringen Gewichtes — die Camera wiegt ca. 200 Gr. — sowohl als Staffe-Apparat, wie auch als Hand-Apparat mit gutem Erfolge verwenden. Da ferner der innere Raum sehr praktisch für das Zusammenlegen eingeregelt ist, kann der Apparat bequem in der Recktasche untergebracht werden. Diese Eigenschaften haben der Camera eine große Beliebtheit gesichert. Hingegen ist die Camera mit poliertem Messingblech, und das Gestell, welches als Laufwerk dient, ist aus starkem verzinntem Metall und hat Doppeltrieb. Der Gehäuseboden hat Lederkissen und kann bis auf 20 cm bzw. 30 cm weggezogen werden. Zum Apparat gehören 2 Doppel-Cassetten mit Schloßverschluss.

Der Apparat kostet:

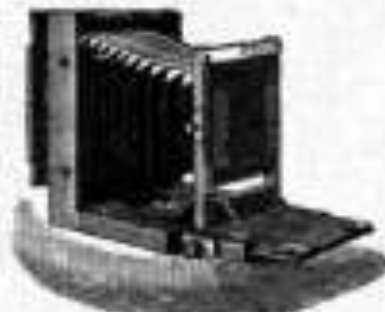
	Die 8/12 cm Plattengrößen	Die 11/14 cm Plattengrößen
Das gesamte Gebilde sind:	M. 45,—	M. 65,—
Chromocor mit Messing-Verschluss No. 002	M. 12,50	M. 15,—
oder Halbguß No. 003 (u. Messing-Verschluss 7,50 M. mehr)	M. 15,—	M. 17,50
oder Universal-Applan-Extra-Rapid No. 004	M. 17,50	M. 20,—
Zusatz passend:		
Staffe No. 800 2theilig	M. 3,—	M. 4,—
oder Stocktasche No. 813	M. 4,—	M. 5,—
Supplent-Gehäuse No. 803	M. 5,75	M. 6,—
Extra-Doppel-Cassette mit Schloßverschluss	M. 6,—	M. 7,—
Laboratorium-Ausrüstung No. 610 (siehe Lab.-Anz.)	M. 10,45	M. 15,55

No. 4. Taschen-Apparat.

Ein dem vorigen sehr ähnlicher Apparat ist Taschen-Apparat No. 4. Die Anordnung der einzelnen Theile hinsichtlich ist fast die gleiche, nur dass hier das Laufwerk aus Holz (Horn) besteht.

Der Apparat, zu welchem 2 Doppel-Cassetten gehören, kostet für 8/12 cm Plattengrößen M. 22,—, für 11/14 cm Plattengrößen M. 24,—, Extra-Doppel-Cassette für 8/12 cm M. 4,—, für 11/14 cm M. 6,—.

Der sonstige Zubehör wie der bei No. 3 angegeben.



No. 5. Taschen-Apparat.

Ein vorzüglicher Apparat. Das Objectivrett kann hier ebenfalls in den hinteren Rahmen zurückgeschoben werden, ist jedoch auch mit dem **Monost-Buchsen-Verschluss** (ähnlich No. 890) ausgestattet, welcher innerhald des Rahmens festschließt. Der Laufboden hat **Doppeltrieb** und an der Seite einen **Messstab** zum mechanischen Einstellen, wenn der Apparat als **Hand-Apparat** benutzt wird.

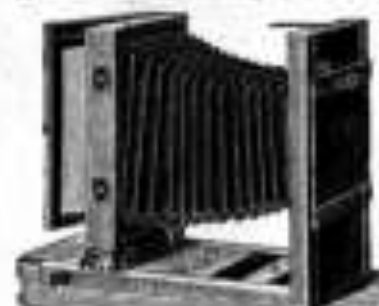


Nr. 5 II im Flüchtigpreis	Nr. 5 III im Flüchtigpreis	Nr. 5 IV im Werbung
M. 100,—	M. 120,—	M. 120,—
• 25,—	• 35,—	• 35,— (5 Objektiv)
• 36,—	• 40,—	• 108,—
• 68,—	• 80,—	• 128,—
• 105,—	• 165,—	• 218,—
• 18,—	• 15,—	• 12,—
• 18,—	• 18,—	• 18,—
• 8,—	• 7,—	• 7,—
• 14,—	• 18,—	• 18,—
• 18,10	• 25,50	

Preis inkl. 3 Doppel-Achapp-Cassetten mit Schwenngewinde und Monost-Verschluss.
Hörers passend:
Objektiv Universal-Aplanat-Extra-Rapid No. 604
oder **Wachtler's Beryl-Aplanat No. 607**
oder **Gaerz Extra-Rapid-Lykeleung No. 609**
oder **Gaerz Doppel-Paraplanat No. 671**
Stahl (Malagani) Stöckig No. 800
oder **Irwin's (Buchs gel.) Stöckig (sehr leicht) No. 808**
Umklappgewinde, Segeltrieb No. 871
Extra-Doppel-Achapp-Cassette mit Schwenngewinde
Laboratorium-Einrichtung No. 611 (siehe Laboratorium-Ausrüstungen)

No. 6. Amateur-Apparat.

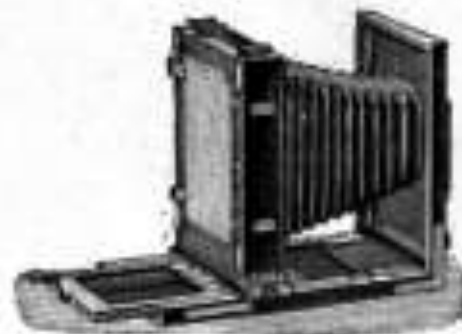
Die Grundform des Apparates ist die des Apparates No. 5. Das Camera wird aus Messing, fein poliert, angefertigt und hat poliertes Nickelbeschlag. Die **Vorwelle** ist in Charniere beweglich und mit auf einem schraubenartig beweglichen Laufboden, so dass der Rahmen bis auf 47 cm. zusammengepresst werden kann. Die **Vorwelle** ist **nützlich verstellbar** (besonders wichtig bei Aufnahmen von Landschaften und Architekturen). Das **Objectivrett** ist auch **nützlich verstellbar**, die **Belgen** ganz aus Leder, daher **sehr lichtdicht**.



Flüchtigpreis 22/25 cm.

Preis des Apparates, zu welchem 3 Doppel-Cassetten gehören, complete . . . M. 60,—
Hörers passend:
Objektiv Bistigmat No. 603 17,50
Universal-Aplanat-Extra-Rapid No. 604 25,—
mit **Irwin's No. 800** 48,—
Wachtler's Beryl-Aplanat No. 607 87,—
Stahl, Stöckig No. 801 8,—
Stöckig, Buchs poliert, No. 808 18,—
Segeltrieb-Umklappgewinde No. 870 6,—
Extra-Doppel-Cassette 7,50
Laboratorium-Ausrüstung, No. 611 (siehe Laboratorium-Ausrüstungen) 15,50

No. 17. Reise-Apparat.



Diese Camera aus bestem Mahagoni — ähnlich in Einrichtung wie No. 5 — hergestellt, hat **doppelt ausziehbares Laufboden**, besitzt **weiches Eigenes Objektiv** von grösserer Brennweite, ferner auch die **hinteren Linsen** von Aplanaten für sich zu Landschaft-Aufnahmen verwendet werden können. Das **Objectivrett** ist **nützlich und verstellbar**. So können dadurch höher und tiefer gelegene Gegenstände bequem aufgenommen werden, ohne befürchten zu müssen, dass Verzeichnung eintritt. Ferner ist der Apparat mit **Spindeltrieb** für **höhere Einstellung** versehen, auch besitzt die **Einstellvorrichtung** eine ganz eigenartige Construction.

Dazu gehört: 1 Doppel-Cassette mit Schwenngewinde.

	Die 22/25 cm Flüchtigpreis	Die 25/28 cm Flüchtigpreis
Der Apparat kostet	M. 60,—	M. 80,—
Dazu passend:		
Objektiv Universal-Extra-Rapid-Aplanat No. 604	• 25,—	• 42,—
• • • • • mit Irwin's No. 800	• 48,—	• 62,—
• Gaerz Rapid-Paraplanat No. 609	• 84,—	• 62,—
• Wachtler's Beryl-Aplanat No. 607	• 80,—	• 126,—
ferner:		
Malagani Stahl, Stöckig, No. 802	• 18,—	• 12,—
Stahl, Buchs poliert, No. 800	• 18,—	• 18,—
Umklappgewinde, Segeltrieb, No. 871	• 7,—	• 11,—
Extra-Doppel-Cassette mit Schwenngewinde	• 7,50	• 10,—
Gaerz Laboratorium-Ausrüstung, No. 611 (siehe Laboratorium-Ausrüstungen)	• 15,50	• 60,00

Apparate quadratischer Form.

Die Apparate quadratischer Form haben den grossen Vortzug vor denen der „Reisen“-Form, dass die Umstellung für Hoch- und Quer-Aufnahmen nur durch Umsetzen der Vierecke bewirkt wird. An allen diesen Apparaten kann der Mamiot-Rolle-Verchluss No. 807 unmittelbar vor der Platte (siehe auch No. 18, Seite 14) angebracht werden.

No. 8. Reise-Apparat.



Der Reise-Apparat No. 8 ist aus bestem Mahagoni (oder auch aus Nussbaum) fein poliert mit kräftigem Lackbeschlag hergestellt und wird mit Vorliebe für grössere Reisen, Expeditionen (in die Tropen etc.) gewählt — überhaupt für alle Zwecke, wo an die praktische Einrichtung und Festigkeit der Camera höhere Anforderungen gestellt werden können.

Der Leuchtkasten hat doppelten Zahntrieb und ist doppelt einstellbar. Die Vierecke ist horizontal um ihre Achse beweglich und mit Umkehrschrauben versehen. Ausserdem ist die Camera mit Schwamm-Einrichtung ausgestattet.

Dazu gehören: 2 Doppel-Klapp-Cassetten mit Federrollen.

Der Apparat kostet mit doppeltem Anzug (mit einfaches Anzug M. 3,— weniger)

Dazu passend:

Universal-Apizent-Extra-Rapin, No. 684

mit Inklusen, No. 807

Wittner's Beryll-Apizent, No. 697

Geary's Extra-Rapid-Lyko-Apizent, No. 699

Doppel-Anastigmat mit Iriskende, No. 671

Stach, Buche poliert, 4heilig, No. 808

4heilig, No. 808

Eiche poliert, mit reichem Beschlag, No. 811

Umklapp-Cassette, No. 872

No. 872 mit reichem Beschlag

Extra-Doppel-Aufklapp-Cassette

Bessere Laboratorium-Einrichtung, No. 811

	Für 12/18 cm Plattengrösse	Für 18/24 cm Plattengrösse
Der Apparat kostet mit doppeltem Anzug (mit einfaches Anzug M. 3,— weniger)	M. 98,—	M. 108,—
Dazu passend:		
Universal-Apizent-Extra-Rapin, No. 684	35,—	45,—
mit Inklusen, No. 807	45,—	55,—
Wittner's Beryll-Apizent, No. 697	90,—	100,—
Geary's Extra-Rapid-Lyko-Apizent, No. 699	90,—	100,—
Doppel-Anastigmat mit Iriskende, No. 671	145,—	155,—
Stach, Buche poliert, 4heilig, No. 808	18,—	18,—
4heilig, No. 808	20,—	20,—
Eiche poliert, mit reichem Beschlag, No. 811	25,—	25,—
Umklapp-Cassette, No. 872	8,—	12,—
No. 872 mit reichem Beschlag	14,—	18,—
Extra-Doppel-Aufklapp-Cassette	15,—	18,—
Bessere Laboratorium-Einrichtung, No. 811	25,55	30,00

No. 9. Reise-Apparat.

Dem Apparat No. 9 sind Einzieh-, jedoch auch verstellbar kräftiger und widerstandsfähiger: derselbe kann für grössere Strapazen angepasst werden.

Die Malaguti-Camera ist fein poliert, mit starkem Korkbeschlag versehen, hat doppelten Leuchtkasten-Anzug und ausser dem doppelten Zahntrieb auch Spindeltrieb für feinere Einstellung der Vierecke. Ferner ist die Vierecke mit Vorrichtung versehen — welche der horizontalen Verstellbarkeit — auch seitlich (vertikal) verstellbar werden zu können. Allen Anzeiger-Einrichtungen, die der Fachmann wohl zu schätzen weiss.

Die dazu gehörigen 2 Aufklapp-Doppel-Cassetten haben Schnappverschluss u. reichen Beschlag.

Der Apparat wird für Plattengrösse 12/18 18/24 24/30 cm angefertigt und kostet

M. 128,— 138,— 206,—

Extra-Doppel-Aufklapp-Cassette mit Schnappverschluss 25,— 18,— 26,—

Hierzu passende Objective, Stativ etc. wie bei No. 8 angegeben.

No. 18. Reise-Apparat.

Auch diese Camera wird mit Vorliebe zur Reise verwendet. Sie ist vorzüglich gearbeitet. Was irgend Gewicht sind die Stativ-Beine (Mahagoni) so leicht wie möglich hergestellt worden, um das Gewicht und die Grösse zu vermindern. So ist die Camera für 18/24 cm Plattengrösse ein Gewicht von 900 g bei 24-(25)-(30) cm Umfang. Die Stativbeine ist dadurch in keiner Weise beeinträchtigt worden. Die Camera hat doppelten Zahntrieb, doppelten Endantrieb, ausserdem Vierecke und Schrägstellung der letzteren. Ausserdem ist die Camera theilweis mit Beschlag versehen und hat Einrichtung für Mamiot-Schütz-Verchluss (No. 807).

Dazu gehören: 2 Doppel-Aufklapp-Cassetten mit Schnappverschluss.

Preis complet

Hierzu passend: Objective wie bei No. 18 angegeben.

Stativ, Buche poliert, 4heilig, No. 808 (nicht) M. 18,—

Eifelobjektiv, 21heilig, No. 810 (extra leicht) 18,—

Eiche, Ahorn oder Nussbaum, 4heilig, No. 808 25,—

Umklapp-Cassette, f. fein, No. 872 14,—

Extra-Doppel-Aufklapp-Cassette 12,—

Laboratorium-Ausrüstung, No. 811 (siehe Laboratorium-Ausrüstungen) 25,55

Besseres Zubehör, No. 811a (siehe „Ergänzung zur Ausrüstung“) 22,75

No. 10. Watson-Camera.



Frontansicht



Seitenansicht

Die Watson-Camera, nach einem englischen, neuerdings wieder verbesserten Modell gebaut und aus bestem Nussbaumholz mit Aluminium-Beschlag hergestellt, ist eine der leichtesten Cameras, welche es gibt. Ihr Reisegewicht, wie es vor Allen auf geringes Gewicht bei möglichst grossem Plattenformat schenkt, ist diese Camera ganz besonders passend, denn die Camera wiegt (bei 13/18 cm Plattenformat) nur **16.1000 g.** Die Camera hat doppelten Zahtrieb, das Vorder- und Hinterrad lassen sich vor- und rückwärts neigen; auch ist die Vierecke beliebig verstellbar. Der Balgen ist ganz aus Leder.

Dazu gehört: 3 Doppel-Aufklapp-Cassetten mit Schwapperrahmen und Aluminiumbeschlag.
Gr. 12/18 cm Plattenformat

Preis M. 190,—
Extra-Doppel-Aufklapp-Cassette mit Beschlag 17,—

Hierzu passender Zubehör wie bei No. 12 angegeben.

No. 11. Touristen-Apparat.

Dieser Apparat, dem vorigen ähnlich gebaut, ist bei Touristen sehr beliebt.

Von bestem Nussbaumholz mit reichem Nickelbeschlag hergestellt, wiegt die Camera (13/18 cm Plattenformat) **1700 g.** Die Vierecke mit Umsetzrahmen und Seitenpendel kann beliebig auf dem am Hande mit Gradstrichbeilage versehenen Laufboden beliebig bewegt werden; die Festeinrichtung derselben geschieht mittels 2 Exzenter. Die Vierecke wie das Objectivbrett lassen sich vor- und rückwärts neigen. Der Laufboden hat doppelten Antrieb. Die dazu gehörigen 3 Doppel-Cassetten sind mit Metallbeschlag versehen.

Gr. 11/18 cm auch bei 12/18 cm Plattenformat

Preis M. 180,— M. 190,—
Extra-Doppel-Cassette 8,— 15,—

Hierzu passender Zubehör wie bei No. 12 angegeben.



No. 12. Touristen-Apparat.

Ein ähnlicher Apparat wie der vorhergehende ist Apparat No. 12. Derselbe wird entweder in Mahagoni mit Messing- oder in Nussbaum mit Nickelbeschlag angefertigt.

Da die Camera durch doppelten Zahtrieb sowohl nach vorn wie auch nach hinten verlagert werden kann, wird es ermöglicht, das Stativ stets gleichmäßig zu belasten.

Einseitigecke und Objectivbrett sind nach vorn und rückwärts neigbar. Die Einseitigecke ist umstellbar. Der Balgen ist ganz aus Leder. In dem Laufboden ist neben einer Druckeiche eingelassen, um beliebigen Bewegung der Camera um ihre eigene Achse.

Dazu gehören: 3 Doppel-Klapp-Cassetten mit Metallbeschlag.



Gr. 10/18 cm Plattenformat	Gr. 12/18 cm Plattenformat
M. 185,—	M. 170,—
„ 15,—	„ 15,—

Preis
Extra-Doppel-Cassette zum Aufklappen
Hierzu passender Zubehör wie für Apparat No. 12.

No. 13. Reise-Apparat.

Eine billigere Camera, welche, ebenfalls gearbeitet, doch alle Annehmlichkeiten bietet, die man von einer quadratischen Camera erwartet.

Die Camera, aus Mahagoni hergestellt, ist poliert, hat doppelten Zahtrieb und hoch und quer verstellbares Objectivbrett. Die Vierecke ist ausserdem horizontal und vertikal beliebig verstellbar und kann umgeklappt werden.

Hierzu gehört: 1 Doppel-Cassette.

Gr. 11/18 cm Plattenformat	Gr. 12/18 cm Plattenformat
M. 45,—	M. 60,—
„ 4,50	„ 6,75

Preis completer
Extra-Doppel-Cassette
Hierzu passend:
Objectiv: Chromat, No. 602 12,50 15,—
„ Biotinomat, No. 601 15,— 17,50
„ Universal-Extra-Apparat, No. 603 25,— 30,—
Stativ, 2-fachig, No. 800 8,— 8,—
„ 3-fachig, No. 811 8,— 8,—
Umhängetasche, No. 872 7,— 8,—
Laboratorium-Ausrüstung, No. 810 (siehe Laboratorium-Ausrüstungen) 10,44 11,55

No. 19. Taschen-Camera.



Diese leichte und kleine Camera ist No. 19. In der zusammengeklappten Camera ist das Objectivrohr im Einschubrohr untergebracht, und das Laufrohr bildet das Deckel. Aufgestellt läßt das Objectivrohr in gelagerten Messinggehäuse, wird durch doppelte Zahntrieb bewegt und ist nach oben und unten wie auch horizontal verstellbar.

Die Camera hat Umstrahlwerk, drei Doppel-Cassetten.

	Für 8/12 cm Plattengrößen	Für 11/14 cm Plattengrößen
Preis	M. 78.—	M. 90.—
Hierzu passend:		
Objective: Universal-Extra-Rapid-Aplanat, No. 614	25.—	35.—
„ Esser's Rapid-Paraplanat, No. 618	25.—	35.—
„ Extra-Rapid-Lychnoskop, No. 619	60.—	90.—
Stativ, Buche poliert, Kitzbühl (Sticht) No. 808	18.—	18.—
„ Esche, Ahorn, 4-theilig (Sticht) No. 809	25.—	25.—
Umbkleinische, No. 812	7.—	9.—
„ No. 613 mit weichen Blinzlung	12.—	14.—
Laboratorium-Ausrüstung, No. 611 (siehe Laboratorium-Ausrüstungen)	19.50	25.50

Da die Camera sehr klein und leicht ist, eignet sich dieselbe auch als **Hand-Camera** zu Moment-Aufnahmen. Als Moment-Verchlüsse ist hierzu sehr passend die **Moment-Stein-Schüler-Verchlüsse** No. 807 (siehe Abbildung oben). Derselbe kostet für 3/12 cm-Plattengrößen M. 25.—, für 11/14 cm-Plattengrößen M. 30.—

No. 16. Kasten-Camera.



Der Apparat bildet zusammengeklappt einen Kasten (Malagosa poliert) von 22 1/2 cm □ = 11 cm Umfang. Das Deckel stellt das Laufrohr dar, auf welchem das aus dem Kasten herausgezogene und in 2 polierte brünes Messinggehäuse laufende Objectivrohr durch einen Mechanismus seitlich festgehalten wird. Neben dem Schieber befindet sich ein weicher Strich für Narkottieren beim Gebrauch als Hand-Apparat zu Moment-Aufnahmen. Ist das Objectivrohr in den „Kasten“ zurückgeschoben, so lassen sich in denselben bequem Objectiv eventuell auch **Moment-Verchlüsse** ein- und abziehen.

Dazu gehörig: 3 Doppel-Cassetten.

	Für 11/14 cm Plattengrößen
Preis	M. 60.—
Extra-Doppel-Cassette	7.50
Fernseer passend zum Apparat:	
Objective: Chorostop, No. 602	14.—
„ Esser's Rapid-Paraplanat, No. 618	35.—
„ Kitzbühl, No. 611	17.50
Stativ, Kitzbühl, No. 801	8.—
„ Kitzbühl, Malagosa, No. 812	12.—
Umbkleinische, No. 812	8.—
Laboratorium-Ausrüstung, No. 610 (siehe Laboratorium-Ausrüstungen)	15.50



Detectiv- oder Hand-Cameras.

Apparate aus freier Hand — für Moment-Aufnahmen (bewegte Strassenzenen etc.) — zu benutzen.

Dieselben bergen meist ein Magazin in sich für eine grössere Anzahl (12 und mehr) Platten, so dass die Apparate stets gebrauchsfertig sind.

No. 40. Krügener's Taschen-Camera „Perkeo“.



Das ganz kleine ($14\frac{1}{2} \times 10\frac{1}{2} \times 3$ cm) bequem in der Tasche unterzubringende Camera, für 14 Platten 4×4 cm eingerichtet und mit selbsttätigen Apparat versehen, welcher fertige Bilder liefert, die sich ausserordentlich vergrössern lassen.

Mit diesem ausserordentlichen Apparat lassen sich mit Leichtigkeit Bilder aufnehmen, die unter Umständen mit grösseren Cameras nicht zu machen sind. Die Handhabung ist sehr einfach. Der Plattenwechsel geschieht: man umfaßt den Apparat mit der linken Hand, drückt so lange den Knopf am Deckel nieder, bis der Transporteur herangekommen und wieder hineingezogen ist. Dann schiebt man die obere Perle nach oben, bis die Feder einrastet. Ein Zug an der unteren Perle löst den Verschluss, und die Aufnahme ist gemacht. — Bei Zeltaufnahmen wird die obere aufgezogene Perle eingeklinkt und weiter verfahren, wie angegeben. —

Preis	M. 20,—
Tasche dazu	2,00
100 Platten 4×4 cm	8,—
10 Plattenzange	2,—
25 Blatt Cellulosepapier	1,20

Ein billiger Vergrösserungs-Apparat dafür ist in Vorbereitung.

Preis ca. M. 40,—

No. 41. Krügener's Delta-Camera.

Die Delta-Camera, aus Nussbaumholz — jetzt ohne Wechselobjektive — gehört zu den preiswürdigsten, billigeren Hand-Apparaten. Sie liefert vorzügliche Bilder.

Die Wechselsicht erfolgt stets sicher durch Heranziehen und Wiederrückziehen des vers. unter der Objektive-Öffnung befindlichen Metallknopfes.

Der Moment- oder Zeit-Verschluss springt von durch Heben der oberen Perle, bis die Feder einrastet, und springt durch Druck auf den vers. befindlichen schwarzen Knopf. In dieser Camera klemmt sich die Platte ein selbsttätig, da sich die Nähnägel (mit den Platten) wie die Klätter eines Buches umlegen. Der Apparat hat automatische Selbstverriegelung, 3 Hinden, 2 Fächer und Einrichtung für verändertes Entfernungs-



Der Apparat kostet:

1) mit gutem Apparat	M. 90,—	M. 90,—
2) „ Ausplacet von bedeutender Lichtstärke, F 8 (3 Hinden).	100,—	—
3) „ Ausplacet mit 3 Hinden	180,—	180,—
4a) „ „ mit Metallhindern. Kasten poliert, doppelt, verziertes Messingverschloß; Verklebung der doppelten Belichtung; 12 Aluminiumplatten	112,—	—
Tasche dazu	6,50	8,—

Die Platte im Plattenzange	Die Platte im Plattenzange
M. 90,—	M. 90,—
100,—	—
180,—	180,—
112,—	—
6,50	8,—

No. 42. Mercur-Camera.

Diese Hand-Camera stellt sich mit schwarzem Leder bequem abhängen dar. Handhabung sehr einfach und sicher. Die im Hinterteil des Apparates eingeklinkten Platten werden durch $\frac{1}{2}$ Drehung eines Hebels in den zentralen Raum gewechselt. Bei Moment-Aufnahmen bewirkt das Heranziehen des selbsttätigen Knopfes das Springen des Verschlusses und zugleich auch das Auslösen desselben. Für Zeit-Aufnahmen wird dagegen erst die obere des Objektiv angebrachte Schraube etwas gelöst, darauf der selbsttätige Knopf gedrückt und wieder hineingezogen. Der Apparat ist ebenso sehr zu empfehlen.



Der Apparat hat 2 Fächer und wird angebracht:

1) Für 6 Platten $9 \frac{1}{2}$ cm (incl. 6 Hinden) Grösse 100x17x15, Gewicht 1 kg M. 90,—
2) Für 12 Platten $9 \frac{1}{2}$ cm (incl. 12 Hinden) Grösse 112x19x11, Gewicht 1,2 kg „ 97,—

Starke Einrichtung ist vorgesehen.

No. 43. Monopol-Camera.



Form und Handhabung derselben ist ähnlich der des Metro-Cameras — ebenfalls mit Leder bezogen. Die Fällung und Wiederauslösung geschieht auf die gleiche Weise. Die Spannung des Verschlusses wird durch $\frac{1}{2}$ Drehung des Hebes vor der Objectiv-Öffnung befindlichen Knopfes nach rechts hin bewirkt, und die Exposition bei Moment-Aufnahmen durch Drücken auf Knopf „M“, bei Zeit-Aufnahmen auf Knopf „Z“. Das Objectiv ist auf verschiedene Entfernungen verstellbar einstellbar, auch ist automatische Zählvorrichtung, sowie Stativ-Einrichtung angebracht. Magazin für 12 Platten.

Plattengröße 6/12 cm.

Preis: 1) mit applanatischem Objectiv	M. 60,—
„ 2) „ Goerr' Lytkobausg. Serie II No. 1	„ 100,—
„ 3) „ Zeiss' Anastigmat IIIa No. 1, Irtalente	„ 225,—

No. 44. Alpha-Camera.



Eine billige, vorzüglich arbeitende Camera aus Messing. Die Verstellung der 12 Platten ist einfach: Die ganz herausgedrehte Camera (die Quersehne nach der Erde hin) wird stark nach vornüber geneigt, und der nun oben befindliche Knopf ganz herum gedreht, bis die Feder wieder eintritt. Hierbei fällt der vorher heraus (mit der Platte) von auf das schräge Brettchen. Nun neigt man die Camera nach hinten und befindet durch Ziehen an der Drahtseile den Rahmen in das untere Magazin, wo derselbe fest liegen bleibt.

Der Momentverschluss wird durch Ziehen an der Peile gespannt und durch Druck auf den Knopf zum Auslösen. Bei Zeit-Aufnahmen belichtet man durch Ziehen der zweiten Peile. — Bei der 4 x 5 cm-Camera geschieht das Auslösen bei Moment-Aufnahmen durch Herausziehen des Rückstiftes nach unten, bei Zeit-Aufnahmen hebt man die obere Peile ein und stößt den Stabteil.

Preis für 6/12 cm Plattengröße	M. 80,—
„ „ 9/12 „	„ 90,—

No. 60. Spiegel-Camera.



Diese Camera — zur besten Nachschau nach einem ganz neuen System geplant — dürfte durch ihre vorzüglichen Eigenschaften sich viele Freunde erwerben. An den meisten Hand-Cameras wird es all recht unangenehm empfunden, dass man bei Benutzung des gewöhnlichen Suchers nicht immer genau das auf dem Bilde wiederfindet, was man eingemittelt hat. Dieses Uebelstand ist durch Anwendung eines Spiegels hinter dem Objectiv im Apparat gründlich abgeholfen. Der Spiegel — 9/12 cm groß wie die zu belichtende Platte — wirft das Bild, von dem Objectiv aufgenommen, gegen eine bewegliche Mattscheibe nach oben, sobald der Knopf No. 1 gedreht wird, bis er einsteht. Gleichzeitig mit dieser Bewegung vollzieht sich auch das Aufziehen des Moment-Schließverschlusses. Die Belichtbarkeit des letzteren bis zu $\frac{1}{100}$ Secunde kann nach beliebig durch Drücken des Knopfes No. 2 vermindert werden. Ist nun der Verschluss eingedrückt, so expandiert man durch leichtes Herausziehen des Knopfes No. 2. Hierzu weitem Vorteil bietet diese Camera dadurch, dass der Vordertheil der Camera mit dem Objectiv durch Drehung des Knopfes No. 4 beliebig verstellbar werden kann, wodurch schnell die gewünschte Einstellung bewirkt wird. Die oben auf dem Apparate befindliche Mattscheibe ist mit zusammenziehbarer Einrichtung gegen Lichtstrahl versehen.

Bei der Apparat für Zeit-Aufnahmen Verwendung finden, so hat man eine kleine bewegliche Metallplatte, nicht den Moment-Verschluss (Knopf 1) ganz auf und belichtet mit Objectiv-Deckel. Stativ-Vorrichtung ist ebenfalls angebracht.

Der Apparat kostet für 9/12 cm-Plattengröße	M. 75,—
3 Doppel-Cellen, jede M. 6,—	„ 18,—
1 Umhängetasche mit Fines gefüttert	„ 7,—
Extra-Rapid-Applanat mit Irtalente	„ 28,—
oder Goerr' Extra-Rapid-Lytkobausg. Serie C No. 1	„ 60,—
oder Wachtler's Beryl-Applanat, Serie III No. 1 mit Irtalente	„ 67,—

No. 61. Edison-Rapid-Camera.



Der Apparat mit schwarzem oder braunem Leder bezogen, hat die Form eines eleganten Kofferbretts. Eingelichtet für 12 1/2 cm-Platten, ist derselbe mit einer sinnlichen Vorrichtung J versehen, um mit einem Heiß — 1/4 Umdrehung des Heißels — die Platte ausgewechselt, der Verschluss gespannt, und die Zähluhr 0 in Tätigkeit tritt. Der Moment-Verschluss E ist beliebig verstellbar, auch kann das Objectiv — ein verstellbares Georr'scher Doppel-Anastigmat, Serie III No. 1 mit 5 Heißeln H — auf verschiedene Entfernungen genau eingestellt werden.

Bei einiger Übung lassen sich mit dem Apparat, der auch auf Stativ verwendet werden kann, in einer Minute 12 Aufnahmen machen.

- Preis M. 200,—
 Dazu eine f. h. m. Lederkassette mit Zug- und Schließmechanik . . . 20,—
 Ist der Apparat mit Georr' Rapid-Weltwinkel-Lykeiscop,
 Serie II No. 1, ausgestattet, kostet derselbe 160,—

No. 62. Taschen-Klapp-Camera.



Ein hübscher Apparat, welcher bequem in der Tasche unterzubringen und mit einem eleganten Handgriff zu bedienen ist. Geschlossen legt sich der Laufbrett mit dem Lederhalbes nach an, der Apparat ist nur 31 bzw. 40 mm stark. Die im Innern befindlichen 6 Blech-Cassettes werden nach jeder Aufnahme einzeln mittels Schieber in den Wechselkasten befördert, mit der Hand gegriffen und durch einen Schieber hinter die übrigen geschoben. Das

Objectiv ist ein verstellbares Stiel'sches Pariscop. Der Moment-Verschluss schneippt durch Drehen ein und wird durch Break auf die Feder zurückgeführt. Der Apparat hat auch Stativ-Vorrichtung für Zeltständer.

- Gewicht des Apparates incl. 6 Cassettes 340 bzw. 370 g. Derselbe kostet
 für Bildgrößen 4/6 cm M. 40,—
 8/12 cm 50,—

No. 54. Furror-Apparat.



„Furror“ beruht auf ähnlichem Prinzip wie der vorige. Die Wechsellung erfolgt auch mittels Wechselkasten, jedoch wird der Schieber an beiden Enden geführt und hergeschoben. Der Apparat hat automatische Zählvorrichtung, und das Objectiv ist auf 2—20 m Entfernung verstellbar. Das Spannen und Auslösen des Moment-Verschlusses geschieht durch Drehen an 2 Perlen. Der Apparat hat 3 Heißeln, 12 Blech-Cassettes und kostet

- 1) mit applanatischem Objectiv M. 80,—
 Lederkassette 4,—
 2) mit Georr' Lykeiscop Serie I No. 1 und Irisblende ausgestattet, ferner mit wesentlich verbesserten Mechanismen zum Spannen und Auslösen des Verschlusses — durch Umdrehung des rechts vom Objectiv angebrachten Knopfes wird der Verschluss gespannt und durch Drücken auf Knopf H (Moment) oder X (Zeit) ausgelöst — incl. Lederkassette (Plattengrößen 6/12 cm) 150,—

	für 6/12 cm Plattengrößen	für 8/12 cm Plattengrößen
1) mit applanatischem Objectiv	M. 80,—	M. 80,—
Lederkassette	4,—	4,—
2) mit Georr' Lykeiscop Serie I No. 1 und Irisblende ausgestattet, ferner mit wesentlich verbesserten Mechanismen zum Spannen und Auslösen des Verschlusses — durch Umdrehung des rechts vom Objectiv angebrachten Knopfes wird der Verschluss gespannt und durch Drücken auf Knopf H (Moment) oder X (Zeit) ausgelöst — incl. Lederkassette (Plattengrößen 6/12 cm)	150,—	150,—

No. 55. Excelsior-Apparat.

Bei dem „Excelsior“ ist der Platteneinstell auch einem anderen Prinzip eingeleitet. Durch doppelte Umdrehung einer Karbel verschiebt sich ebenso ein rotierendes, rollendes sich derselbe ohne Benutzung eines Wechselkastens. Als Objectiv dient Georr' Lykeiscop, Serie I No. 1 mit Irisblende, verstellbar auf verschiedene Entfernungen. Der Verschluss funktioniert wie bei „Furror“ No. 54/2. Außerdem hat der Apparat automatische Zähluhr und 3 Heißeln. Dazu gehört 1 Leder-Umhüllungsplatte mit Ausschnitten, so dass der Apparat auch in der Tasche zu benutzen ist.
 Plattengrößen 6/12 cm M. 100,—



No. 57. Eastman's Kodak-Cameras.

Dieselben haben trotz der hohen Preise eine grosse Verbreitung gefunden. Die Handhabung ist eine sehr einfache: „man drückt eine Schraube, drückt einen Knopf, drückt einen Hebel“ — die Aufnahme ist gemacht.

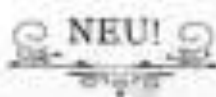
Die gangbarste Form derselben ist **Kodak 3 junior**.

Für Format 8/10 $\frac{1}{2}$, von eingebauten Incl. 1 Spule Film (für 40 Aufnahmen) und 1 Lebertasche kostet der Apparat M. 147,50.

Für Trockenplatten eingerichtet kostet derselbe mehr M. 42,50.

Auf Wunsch Näheres über die Kodaks durch *Extra-Liste*.

No. 59. Photo-Jumelle-Etui.



Unauffälliger
photogr.
Detector-Apparat
in Form
eines Opernglases,
in höchst elegantem
schwarzem Leder-Etui,
für
9/12 cm-Platten.



Der Apparat hat einen sehr guten lichtstarken Extra-Rapid-Applanat mit 2 Dienden, einen verstellbaren Spiegelstecher (Lock und ganz verstellbar) und regulierbaren Moment-Verschluss.

Preis der Apparate, zu welchen 2 Doppel-Cassetten gehören, M. 506,—.

No. 36l. Wechsel-Cassetten.

Für 12 Platten eingerichtet.

Die Wechselung der Platten geschieht wie bei Format-Apparat No. 54 durch **Verstellen** des Jalisco-Schalters mit selbstthätiger Anzeige, viermal Platten gewechselt sind.

Für 12 Platten 9/12 12/12 12/18 cm

Mark 20,— 22,— 25,—.

Die Wechsel-Cassette kann an allen „Reise-Apparaten“ angeschlossen werden, auch an „Detector-Apparaten“, welche mit Doppel-Cassetten versehen sind.



Objective.

Da das **Objective** der wichtigste Theil des photographischen Apparates ist, wendet man sich sehr klar, für welchen Zweck hauptsächlich der Apparat angeschafft werden soll, als man zum Bestellen schreibt. Bei der heutigen Vollkommenheit unserer optischen Werkstätten ist es möglich geworden, allen Ansprüchen gerecht zu werden, und die Construction der Linsen dem verlangten Zweck anzupassen, aber dies heisst dafür in grossen Ausmassen aufzusuchen werden müssen, wie oben. — Um dies Umfang der Liste nicht zu überschreiten, ist von dem Auführen aller Tabellen und Fabricate Abstand genommen worden. — Über alle anderen Sorten und Größen von Objectiven stehen Special-Listen auf Wunsch jederzeit sofort zu Diensten.

Landschafts-Objective.

Die **Landschafts-Objective** eignen sich, wie auch der Name andeutet, besonders zu Landschaften, aber auch zu Gruppen, da ihnen eine besondere Schärfen der Tiefe eigen ist. Da sie jedoch wegen der nöthigen kleinen Abbildung sehr lichtarm sind, können sie für Momentaufnahmen nur bei sehr gutem Sonnenlicht verwendet werden. Am wenigsten passen sie zur Aufnahme von Gebäuden bezw. Gegenständen mit grossen Linien; diese letztere erfordern, je mehr sie dem Bilde zu entsprechen, stark gekrümmte.

Wegen seines billigen Preises wird ein solches Objectiv von Anfängern gerne angeschafft.

No. 660. Landschafts-Objective mit Revolverblende.

Dieselbe besteht aus einem achromatischen Linsen-Combination in Meringflanzung und hat Retardationslinsen. Für Landschaften, Portraits und Gruppen.

a) Für 9/12 cm-Platten M. 8,50
b) „ 12/18 „ 12,50

No. 661. Dieselbe Fassung jedoch mit einfachen Linsen und Retardationslinsen.

Für 9/12 cm-Platten M. 5,—.

No. 662. Choroscope.

Das **Choroscope** hat eine achromatisch gekittete Linse. Dieselbe ist frei von Focaldifferenz und gibt scharfe Bilder. Das Objectiv hat Moment-Verschluss, welches bei gutem Licht sich für Momentaufnahmen vertheilt verwenden lässt. Es eignet sich besser für **Portrait-, Gruppen- und Interieur-Aufnahmen**.

a) Bildgröße 9/12 cm M. 12,50
b) „ 12/18 „ 15,—



Aplanate.

Die Aplanate sind Doppel-Objective, bestehend aus zwei Linsen-Combinationen, welche weit größere Blenden zulassen und deshalb eine bedeutende Lichtstärke besitzen. Die Anordnung der Linsen zu einander bedingt auch, dass bei guter Ausführung derselben, jede Verzeichnung fast aufgehoben ist. Man verwechselt daher Aplanate mit grossem Vorteil bei Portraits, Reproduktionen, Architectur-, Landschafts-Aufnahmen und hauptsächlich bei Mineral-Aufnahmen.



No. 663. Bistigmata.

Diese Objective sind nach einem neuen Princip constructirt. Die beiden symmetrischen Linsen sind aus farblosem Specialglas angefertigt, das auf eine Verkrümmung, die die Objekte schon in Folge ihrer rapid, guten Bilder von grosser Tiefe und ist frei von jeder Verzeichnung. Abblendung durch Revolver-Blende. Für Landschaft-, Portrait-, Gruppen- und Mineral-Aufnahmen in Praxis.

Ordnung	Brennweite	Bildgrösse	Preis
4)	14 cm	9/12 cm	M. 15.—
5)	21 "	13/18 "	" 17.50
6)	28 "	18/24 "	" 22.—

Min. Dicke des M. 1.50 mm.



No. 664, 665. Universal-Extra-Rapid-Aplanate.

Dieselben zeichnen sich durch bedeutende Schärfe der Tiefe aus und sind frei von jeglicher Verzeichnung. Diese Combinationen beruhen aus zwei vollkommen symmetrischen Linsenpaaren. Durch Abschneiden der Vorderlinse erhält man ein Landschafts-Objective, welches doppelt Brennweite hat. Dabei ergeben dieselben Bilder von doppelter Grösse, als sie sonst entstehen würden.

Die Camera muss deshalb auch mit doppeltem Auszug versehen sein.

Für Mineral-, Portrait-, Gruppen- und Architectur-Aufnahmen in 2 Ausstattungen.

Ordnung	Durchmesser der Linsen	Brennweite	Flattengrösse	Preis	
				No. 664. Einzelblende mit Messingfassung	No. 665. Inverbleibe mit Nickelfassung
4)	20 mm	14 cm	9/12 cm	M. 25.—	M. 28.—
5)	24 "	21 "	13/18 "	" 32.—	" 38.—
6)	28 "	28 "	18/24 "	" 42.—	" 48.—

Waechter's Baryt-Aplanate.

Esse neue Art Aplanate sind die Baryt-Aplanate. Diese zeichnen sich durch Vermeidung der zeitigen Fehler schief einfallender Strahlenbündel, sowie in Folge der Reibung und Construction-Elementarität der verwendeten Baryt-Bläser von jeder besonnder Kraft, durch ihre Unverletzlichkeit aus. Sie sind daher gleichmäßig mit grösseren Blenden als Mineral-Objective und mit kleineren Blenden als Weitwinkel zu benutzen. Dies gilt vor allem für Serie III und IIIa.



No. 666/667

No. 666. Leukograph. Serie III.

F: 4 1/2, Bildwinkel 35°

Für kleinste Mineralaufnahmen, Portraits, Gruppen in Atelier und Zimmer, Landschaften, Vergrößerungen und Reproduktionen.

No.	Preis Öffnung	Anzahl Linsen Brennweite	Flattengrösse bei Blende F: 4	Durchmesser des grössten Bildkreises	Preis	
					mit Einzelblende	mit Inverbleibe
1.	25 mm	150 mm	9/12 cm	250 mm	M. 67	M. 67
2	35 "	210 "	13/18 "	370 "	" 100	" 105
3	45 "	270 "	18/24 "	480 "	" 120	" 125
4	54 "	320 "	18/24 "	570 "	" 130	" —
5	60 "	360 "	18/24 "	610 "	" 135	" —

No. 667. Leukograph. Serie III a.

F: 7 1/2, Bildwinkel 60°

Für Mineral- und Bild-Aufnahmen, Portraits, Gruppen, Architectura, Landschaften, Vergrößerungen und Reproduktionen.

No.	Preis Öffnung	Anzahl Linsen Brennweite	Flattengrösse bei Blende F: 7 1/2	Durchmesser des grössten Bildkreises	Preis	
					mit Einzelblende	mit Inverbleibe
1	17 mm	125 mm	9/12 cm	300 mm	M. 49	M. 50
1a	20 "	150 "	13/18 "	300 "	" 54	" 56
2	25 "	210 "	13/18 "	430 "	" 65	" 72
3	34 "	250 "	18/24 "	500 "	" 87	" 114
4	45 "	340 "	18/24 "	700 "	" 100	" 144
5	55 "	430 "	21/27 "	840 "	" 120	" —
6	72 "	540 "	24/30 "	1100 "	" 150	" —
7	87 "	650 "	30/40 "	1300 "	" 200	" —

In ihrer Vielseitigkeit liegen wohl bekannte Objective sind die
Goerz'schen Objective:



No. 668. Goerz' Rapid-Paraplanete.

Bildwinkel 90-94°.

Dies Objective — bestehend aus einer symmetrischen Linsen-Combination von je zwei gekrümmten Linsenpaaren, welche aus besserer Lichtbrechungsvermögen Jenaer-Flint hergestellt sind — ist frei von Fovea-Differenz und Kugelgestaltfehler.

Für Mensch, Portrait, Gruppen, Landschaften, kleine Aufnahmen sowie Vergrößerungen.

No.	Äquivalente Brennweite	Freie Öffnung	Plattengröße		Durchmesser des runden Bildes	Preis
			mit größter Blende	mit kleinster Blende		
1	15 cm	19 mm	9,12 cm	13,01 cm	10,5 cm	M. 30
2	21 "	28 "	10,14 "	14,30 "	18 "	42
3	27 "	32 "	10,78 "	15,40 "	16 "	62



No. 669. Goerz' Extra-Rapid-Lynkeioscope. Ser. C.

Der Bildwinkel beträgt 79° und die freie Öffnung des 5. bis 8.5. Theil der Brennweite. Das Objective hat eine vollkommen genügende Lichtstärke, um für alle Mensch-Aufnahmen im Freien und für Portrait-Aufnahmen im Zimmer und Atelier zu dienen. Bei Anwendung kleinerer Blenden eignet es sich wie kaum ein anderes Objective für Gruppen, Architecturen, Landschaften Reproduktionen und Vergrößerungen.

No.	Äquivalente Brennweite	Freie Öffnung	Plattengröße		Durchm. des runden Bildes mit kleinster Blende	Preis
			mit größter Blende für Portraits	mit kleinster Blende		
000	4 cm	12 mm	4,4 cm	4,8 cm	9,5 cm	M. 20
00	5 "	18 "	5,7 "	7,03 "	12,5 "	40
0	12 "	23 "	8,9 "	9,12 "	17 "	50
1	15 "	28 "	9,12 "	10,14 "	20 "	60
2	19 "	30 "	9,12 "	10,14 "	25 "	70
3	21 "	40 "	12,14 "	12,14 "	30 "	90
4	24 "	43 "	13,18 "	13,18 "	35 "	90
3	27 "	46 "	13,18 "	13,18 "	38 "	100
4	30 "	50 "	13,18 "	13,18 "	42 "	120
1	36 "	64 "	16,24 "	16,24 "	50 "	170
8	48 "	75 "	21,30 "	21,30 "	67 "	230

No. 670. Goerz' Rapid-Lynkeioscope. Serie D.

(Abbildung siehe No. 668.)

Dem vorigen in Ausstattung und optischen Eigenschaften sonst vollständig gleich ist es durch ein etwas kleineres Linsenpaar, in Folge dessen Lichtstärke und Bildwinkel geringer sind.

Der Bildwinkel beträgt 62° und die freie Öffnung des 6. bis 6,5. Theil der Brennweite.

No.	Äquivalente Brennweite	Freie Öffnung	Plattengröße		Durchm. des runden Bildes mit kleinster Blende	Preis
			mit größter Blende für Portraits	mit kleinster Blende		
000	4 cm	8 mm	3,3 cm	3,5 cm	7 cm	M. 20
00	5 "	12 "	4,4 "	4,8 "	11 "	30
0	12 "	20 "	5,7 "	7,03 "	14 "	40
1	15 "	25 "	6,8 "	8,12 "	18 "	50
2	18 "	31 "	8,12 "	10,14 "	22 "	60
3	21 "	35 "	10,14 "	12,14 "	25 "	80
4	24 "	37 "	10,14 "	12,14 "	29 "	70
5	27 "	40 "	12,14 "	12,14 "	32 "	90
6	30 "	47 "	13,18 "	13,18 "	38 "	100

No. 671. Goerz' Doppel-Anastigmat. Serie III. F. 1.7.

Leichtestes Ultraviolet-Objective, Serie III. F. 1.7.



Diese Objective, alternativer Construction, haben die Eigenschaft, dass bei denselben der Astigmatismus (Kugelgestaltfehler) vollständig zum Verschwinden gebracht ist, so dass selbst unter Anwendung der geringsten Blende die Randstrahlen der Mittelstrahlen nicht auseinander, und daher die schönsten Augenblicksbilder selbst bei trübem Lichte gemacht werden können. Dagegen ergibt die Benutzung kleiner Blenden noch Weitwinkel-Aufnahmen bis 90°. Die Bildöffnung ist bis 77° gegeben, und ist innerhalb dieser Gruppen das Bild daher absolut eben. Diese beiden Eigenschaften dürfen dem Doppel-Anastigmat daher eine der ersten Stellen unter allen Objectiven der Gegenwart sichern. Die Anastigmata werden mit kleinster Blende, auf Wunsch jedoch auch alle Objectiven mit Einzelblenden (mit Einzelblende No. 00 und 0). Der Preis verändert sich dann für 00-3 um M. 15,-, für F-F um M. 20,- und um M. 25,- für 10 und 11. Die Objectiven No. 00 bis 3 eignen sich für Detektiv- und Reise-Cameras, die grösseren dagegen zu allen Atelierarbeiten. (Preis unvollständig.)

Für ein Paar identischer Objective zu Stereoscop-Aufnahmen wird ein Aufschlag von M. 8,- berechnet.

Für Portrait, Gruppe, Moment-Aufnahmen bei kürzester Belichtung, Architektur- und Innen-Aufnahmen sowie Vergrößerungen.

No.	Äquivalente Brennweite	Freie Öffnung	Schnef bis zur Ebene ungeschnittener Plattenformat bei Blende			Preis mit Irisblende
			F:7,7	F:11,5	F:18	
00	80 mm	13 mm	6,9 cm	8,10 cm	12,13 cm	M. 100
0	120 "	17 "	8,13 "	12,18 "	18,18 "	" 150
1	150 "	21,5 "	12,15 "	18,18 "	18,21 "	" 225
2	180 "	25,5 "	15,18 "	18,21 "	21,27 "	" 300
3	210 "	29,5 "	18,21 "	18,24 "	24,30 "	" 375
4	240 "	34 "	18,24 "	21,27 "	24,30 "	" 450
5	270 "	38,5 "	21,27 "	24,30 "	24,43 "	" 525
6	300 "	43 "	24,30 "	24,36 "	27,41 "	" 600

Über andere als hier aufgeführte Serien und Größen von Goerz'schen Objectiven bitte Separat-Forderte zu verlangen.

672. Zeiss' Anastigmata. Serie III. F:7,2.

Diese ausgezeichneten Objective, die hier eine Verfeinerung gefunden haben, können auf's höchste empfohlen werden. Sie besitzen ein sehr leicht gekrümmtes und sehr scharfes Hirtensfeld. Mit besonderem Erfolge verwendet man sie für Moment-, Gruppe- und Portrait-Aufnahmen.

Dauert aus 5 Linsen. Gesichtsfeld 80-85°.

No.	Äquivalente Brennweite	Größter freier Linsen-Durchmesser	Plattengröße bei Blende F:11,5	Preis:	
				Messingfassung mit Schieberblende	Irisblende
1	80 mm	15 mm	8,10 cm	M. 54	M. 62
2	120 "	18,5 "	9,12 "	" 80	" 95
3	145 "	20 "	12,13 "	" 99	" 115
4	175 "	21 "	12,18 "	" 120	" 135
5	205 "	22 "	15,21 "	" 150	" 165
6	230 "	22 "	15,21 "	" 180	" 195
7	265 "	23,5 "	18,24 "	" 210	" 225
8	300 "	24 "	21,27 "	" 240	" 260
9	330 "	24 "	24,30 "	" 270	" 290

673. Zeiss' Anastigmata. Serie IIIa. F:9.

Für Momentbilder in Freier, für Gruppe und Portrait.

No.	Äquivalente Brennweite	Größter freier Linsen-Durchmesser	Plattengröße bei Blende F:12,5-F:18	Preis:	
				Messingfassung mit Schieberblende	Irisblende
1	120 mm	16 mm	8,12 cm	M. 60	M. —
2	150 "	18,5 "	12,13 "	" 90	" —
3	175 "	22,5 "	15,18 "	" 105	" 120
4	195 "	23 "	15,21 "	" 120	" 135
5	230 "	24 "	18,24 "	" 150	" 165
6	270 "	24 "	21,27 "	" 180	" 195
7	315 "	25 "	24,30 "	" 210	" 225
8	360 "	26,5 "	27,37 "	" 240	" 270

Vollständiges Preisverzeichnis über alle übrigen Serien von Zeiss' Objectiven stehen Interessenten jederzeit kostenlos zur Verfügung.

Weitwinkel-Aplanate.

Die Weitwinkel-Aplanate bilden im Gegensatz zu den Aplanaten eine Unterabteilung derselben; sie sind stärker gewölbte Linsen bei kürzerer Brennweite besitzen. Der dadurch resultierende größere Bildwinkel — 90-100° — ermöglicht, auf ganz kurzer Distanz sehr hohe und breite Gegenstände — wie Gebäude etc. — vollständig damit aufzunehmen. Sie sind ausserdem auch für solche Landschafts-Aufnahmen geeignet, die sich nur auf ganz kurzer Distanz erfassen lassen.

Daher hat man über auch Objective, welche beide Gegenstände vereinigen: die

Rapid-Weitwinkel.

Diese haben bei grosser Lichtstärke ein bedeutendes Gesichtsfeld — von 60° — und gewähren daher den Vorteil: Moment-Aufnahmen grossen Umfangs auf kurzer Entfernung zu machen.

No. 680. Goerz' Weitwinkel-Lychnoscops. Serie F.

Bildwinkel 100°. F:15.



Für Panoramen, Landschaften, Architektur, Interieurs und für hohe und breite Gegenstände, die nur aus geringer Entfernung aufgenommen werden können.

No.	Äquivalente Brennweite	Freie Öffnung	Plattengröße mit kleinstem Blende	Durchmesser des runden Bildes mit kleinsten Blende	Preis
000	8 mm	11 mm	9,12 cm	12,0 cm	M. 45
00	9 "	17 "	12,13 "	12,5 "	" 55
0	12 "	23 "	15,18 "	15 "	" 55
1	15 "	28 "	18,24 "	18 "	" 70
2	18 "	33 "	21,27 "	21 "	" 85
3	21 "	38 "	24,30 "	24 "	" 110
4	24 "	43 "	27,37 "	27 "	" 130

No. 601. Goerz' Rapid-Weitwinkel-Lykeioscope. Serie E.

Bildwinkel 82°. F:T 1/6 X:8.



Diese Objective zeichnen sich durch einen grossen Winkel bei zentraler Lichtstärke aus. Sie dienen bei verhältnissmässig kurzer Brennweite grossen Platten vollkommen zureichen, und ihre Lichtstärke für **Moment-Aufnahmen** entspricht, so sind sie besonders für **Drehativ- und Kino-Cameras** geeignet.

No.	Aquivalent Brennweite	Preis Öffnung	Plattengrösse		Durchmesser des runden Endes mit kleinster Blende	Preis
			mit grösster Blende für Portraits	mit kleinster Blende		
000*)	1 mm	1 mm	4,5,3 cm	4,6 cm	10 cm	M. 49
00*)	2 "	12 "	6,8 "	6,12 "	15,3 "	" 43
0*)	18 "	15 "	6,10 "	12,18 "	21 "	" 30
1	12 "	20 "	6,12 "	12,01 "	20 "	" 60
2	18 "	22 "	12,16 "	12,27 "	22 "	" 70
3	21 "	26 "	12,18 "	24,30 "	26,2 "	" 90
4	24 "	30 "	12,21 "	27,33 "	41 "	" 90
5	27 "	34 "	18,24 "	30,40 "	47 "	" 110
6	30 "	38 "	21,27 "	36,45 "	57 "	" 130

*) Die No. 000, 00 und 0 werden auch in Fassung für Drehativ-Cameras (Fig. 1) geliefert, für welche sie besonders geeignet sind. Die Blende entspricht dann gewöhnlich einem Verhältniss der Öffnung zur Brennweite von $1/10 \left(\frac{f}{10}\right)$.



Fig. 1

No. 601 Rapid-Weitwinkel-Lykeioscop für Platten 6,8 cm	M. 24,—
" " " " " " " 8,10 "	" 40,—
" " " " " " " 9,12 "	" 45,—

Auf Wunsch werden diese Objective auch mit verschliessbaren Blenden und mit Verriegelung zum Einstellen versehen.



No. 695. Objectivsatz.

Mit dem Objectivsatz, bestehend aus 7 Linsen mit Triebende — in elegantem Etui — lassen sich 11 Aplanate, 11 Weitwinkel und 7 Landschaftsobjective verschiedener Brennweiten zusammenstellen, welche Platten von 6,8 bis 30/40 cm ausarbeiten. Einige Combinationen zum Beispiel:

Wird Lins. No. 43	35	43	35
mit Lins. "	45	25	15

zusammengesetzt, so erhält man Objective, welche sich zu **Moment-Aufnahmen** von 21,27 18,24 12,18 6,12 cm Plattengrösse eignen, während dieselben Combinationen für **Weitwinkel-Aufnahmen** von 20,99 24,90 21,27 16,24 cm Plattengrösse Verwendung finden. Zu **Landschafts-Aufnahmen** eignen sich Linsen No. 15 25 35 **allein** verwendet. Dasselbe ergibt Bildgröszen von 23,18 18,24 24,90 cm. Der Satz incl. Etui kostet M. 115,—.



No. 696. Clément & Silber's Telescop-Objective.

Das Telescop-Objective dient: weit entfernt liegende Gegenstände in grosser Schärfe und in **stärkstem Masssstabe** wiederzugeben. Dasselbe besteht aus einem vorzüglichen **Universal-Extra-Rapid-Aplanat** mit Triebende und einem 13 cm langen aufgeschraubten **Vergrösserungsrohr** mit Linse. Das Instrument hat zur höchsten Handhabung **Zehnhülsen**. Die auf dem

Instrument **eingravierte Scala** giebt die **Entfernungs-Zahlen** für 2 bis 8 bzw. 3 bis 10 malige **Vergrösserung** an. Steht man z. B. den Zeiger auf **Zahl 8** für 3malige Vergrösserung, so giebt die Scala hinten die **Zahl 24** — genau **32 cm Entfernung** der Mutterlinse von Ende des Teleskop-ans. — Das Aplanat kann für sich auch **allein verwendet** werden. Für 2 4 5 6 7 8 10 malige **Vergrösserung**

benötigt die Ausgestaltung 16 24 32 40 48 — — cm für 12/18 cm Plattengröszen und — — 32 40 — 50 72 — — 24 24 — — — — 18/24 — — 124 — — — — — — 12/24 — — 124 — — — — — — — — — — 124 — — — — — — — — — — 124 — — — — — — — — — — 124 — — — — — — — — — — 124 — — — — — — — — — — 124

Objectiv-Etui

in jeder Grösse aus Leder mit Sammetfütterung, bester Schutz der Objective, werden in kurzer Zeit nach Maass angefertigt von M. 1,— bis 2,—.

Stative.

Practisch und bewährt, in guter Ausführung.

Stative mit festem Dreieck.

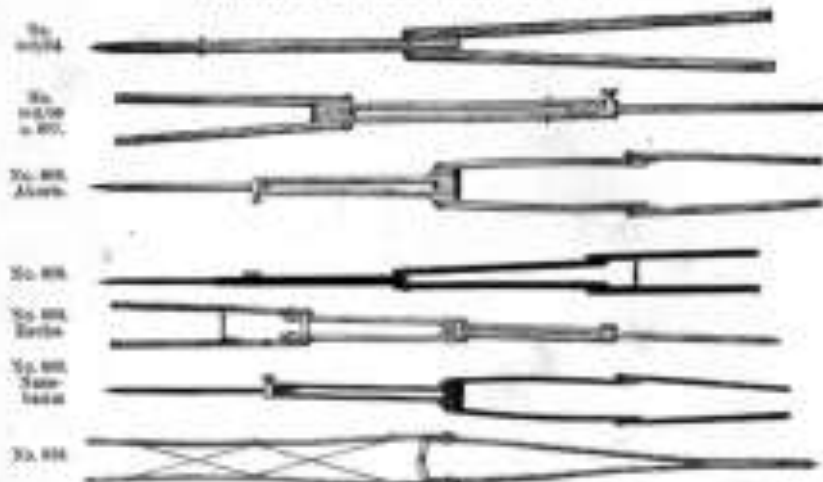


No. 890. No. 891. No. 892. No. 893. No. 894.

No. 895.

No. 890.	Zweithellig aus Schienen, mit Halbbreiteck, Höhe 120 cm	M. 4,-
- 891.	Dreithellig	8,-
- 892.	Dreithellig Malaga	12,-
- 893.	Zweithellig Eiche poliert, zum Aufhängen, mit Messingbreit	12,-
- 894.	Zweithellig	14,-
- 895.	Dreithellig	18,-
- 896.	Dreithellig	20,-
- 897.	Dreithellig	24,-
- 898.	Vierthellig	24,-
- 899.	Vierthellig Akorn, Eiche oder Nussbaum /eiche mit Messingbreit	25,-
- 900.	Zweithellig mit Schienen à la „Höfer“, extra leicht, mit Halbbreiteck	18,-

Stative mit losem Dreieck.



No. 811.	Zweithellig, Rothbois, Schraubform, mit Messingbreit	18,-
- 812.	Zweithellig, schwarz matt, mit Lederriemen zum Umhängen, mit steter Messing-Scheibe (ähnlich Fig. 814/15)	14,-
- 813.	Starkstative mit Messing-Obertheil, Höhe 100 cm	8,-
- 814.	Zweithellig, schwarz matt, ungeschliffen, was Fern mit Nickel-Scheibe	18,24
- 815.	Dreithellig, Eiche poliert, mit Nickelrohr-Mitteltheil	22,-
- 816.	Dreithellig, Eiche poliert, extra stark, für Camera bis 24/30 cm mit runden polirten Messingbeschlägen und Holz-Scheibe	25,-

Kugelstativ.

No. 492. Ganz aus Messing, auf jedes Stative passend. Mit diesem Hülfe kann jede Camera schnell waagrecht gestellt werden, ohne die Länge der Stativbeine zu verändern. Von grossem Werth auch bei der Aufnahme von Zimmer-etc. Darben



Aluminium- und Messing-Dreiecke

werden für alle Stative auch extra gefertigt und eingepasst. Ebenso werden

Stativschrauben

eingesetzt und in die Camera eingepasst bei beliebiger Einstellung.

Mittelschraube mit Selbstzugspindel	M. 0,8
Schraubenmutter dazu	0,2



Umhänge-Taschen

zu den Apparaten.

Die Umhänge-Taschen No. 859, 871, 872 sind aus bestem, starkem, braunem —
 feingem No. 870 aus grau meliertem — Segeltuch mit Lederbefestigung und kräftigen
 Tragebändern gearbeitet und mit Fries polstert.



- No. 870. Für Apparate mit konischem Hals.
 Einfach innen mit beweglicher Ab-
 theilung für die Cassette
- „ 871. Dergl., besonders mit Einrichtung: die
 Tasche auch als Turnier zu tragen
- „ 872. Für quadratische Apparate, An-
 stattung wie No. 871, mit langer
 Klappe
- „ 873. Grau meliert, mit Falten und reichem
 Blumenstrang, gestrichen rothen Gold,
 Hosen für Stativ etc.

	5 1/2 cm	11 1/2 cm	16 1/2 cm
No. 870	M. 2.75	31. 8.—	M. —
„ 871	— 8.—	— 8.—	— 11.—
„ 872	— 7.—	— 9.—	— 12.—
„ 873	— 12.—	— 14.—	— 18.—

- No. 869. Für Columbar-Apparat, Tasche aus braunem Segeltuch, welche mit
 2 Abtheilungen für Cassette und mit Lederbändern M. 8.—

Stativ-Taschen.

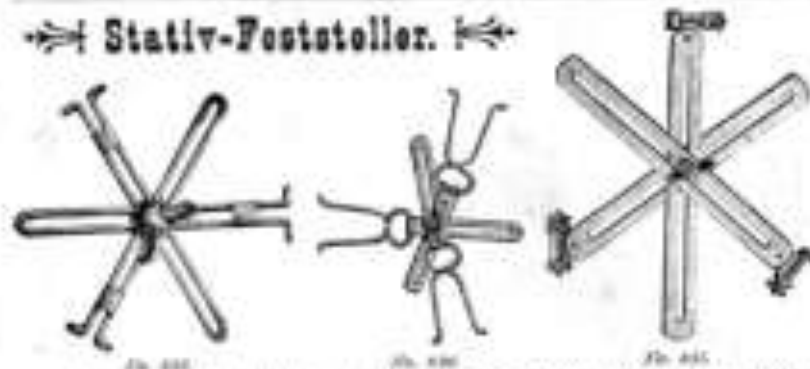


- No. 868. Aus bestem, braunem Segeltuch, Bestelhorn mit Lederbändern (mit Flei-
 dneren zu tragen) für alle Sorten Stativ per Stück M. 2.50

Stativ-Futterale.

- No. 877. Aus bestem, grau meliertem Segeltuch, Kastenform, gestift, für Stativ mit
 abwechselndem Dreieck per Stück M. 5.— bis 6.—

Stativ-Poststeller.



Durch den Poststeller erhält das aufgestellte Stativ einen festen
 Zusammenhang, so dass es beliebig aus der Stelle fortgenommen werden
 kann, ohne zusammenzufallen.

- No. 885. Weidrath, nickelplattirt. Die Haken werden durch
 Metallbüchsen festgeschlossen M. 2.50
- „ 886. Messing, vernickelt. Die Haken wirken federnd 1.50
- „ 887. Messing. Die an den Enden befindlichen Schrauben werden
 in die Stativbeine eingeschraubt und sind in sich beweglich,
 so dass sie jede Stellung des Stativ ermöglichen 4.—

Moment-Verschlüsse.



Nur für
 Moment-
 Aufnahmen.

- No. 888. Neuhaus mit Metall-Fallbett, mit Granitfuß und Schloß für Luft-
 druck-Aufhebung. Einfache Ausführung.
 bis 20 40 50 mm Objectiv-Durchmesser
 M. 8.50 4.25 2.—
- „ 889. Neuhaus, ganz polirt, mit verstellb. Schnellklappe u. Luftdruck-Aufhebung
 bis 40 60 mm Objectiv-Durchmesser
 M. 8.— 11.—
- „ 890. Mahagoni, polirt, mit Luftdruck-Aufhebung
 bis 20 40 50 60 mm Objectiv-Durchmesser
 M. 7.— 8.— 9.— 10.—



No. 892. „Lumen“.

Besonders für Blitzgerät passend. verstellbar. Auslösung durch Schuss oder Luftdruck.

	Durchmesser	Reinver- Anlösung	Luftdruck- Anlösung
Für 8/12 cm Blitzgerät	30 mm	M. 20,—	M. 18,—
„ 12/18 „	35 „	„ 22,—	„ 18,—
„ 18/24 „	60 „	„ 18,50	„ 18,50
	10-60 „	„ 15,—	„ 18,—

Für 8/12 cm Blitzgerät
 „ 12/18 „
 „ 18/24 „

Verschlüsse
 für Moment- und Zeit-
 Aufnahmen.



No. 894.

No. 894. „Constant“.

Einer der besten und preislich funktionierend. Ganz von fein veredelmten Metall, ist stets gespannt, arbeitet leicht und ruhig mittels Luftdruck-Auslösung. Durch Verstellung des Hebels für Zeit- und Moment-Aufnahmen eingerichtet.

Bis 45 55 60 75 85 mm Objectiv-Durchmesser
 M. 18,— 20,— 22,— 24,— 26,—

No. 895. „Stern“-Verschluss.

Aus veredeltem Metall, ähnlich dem vorigen, auch für Zeit und Moment-Aufnahmen. Luftdruck-Auslösung.

Bis 35 40 60 mm Objectiv-Durchmesser
 M. 14,— 16,— 18,—



No. 896.



No. 896. Reuleux-Verschluss.

In einem aus poliertem Messingblech bestehenden Kästchen befindet sich ein Verschluss in Gestalt eines Vorhanges, beliebig bis auf $\frac{1}{1000}$ Sekunde verstellbar. Für Zeit und Moment. Der Apparat wird zwischen Objekt und Camera eingeschoben.

Preis für 8/12 12/18 18/24 cm-Apparate
 M. 20,— 22,— 24,—



No. 897. Reuleux-Schließ-Verschluss.

Im Wesen dem von Anstalts erfundenen Moment-Verschluss gleich, ermöglicht dieser Verschluss durch Verstellbarkeit der Schnelligkeit Aufnahmen bis $\frac{1}{1000}$ Sekunde von in schneller Bewegung sich befindender Gegenstände zu machen. Der Verschluss läuft in einem quadratischen Holz- (Mahagoni oder Nussbaum) Rahmen welcher zwischen Camera und Vorderlinse — also **direct vor der zu belichtenden Platte** — an jeder beliebigen quadratischen Camera angebracht werden kann. Da derselbe nur eingeschoben wird, kann er auch schnell wieder aus dem Apparat entfernt werden. Für Zeit und Moment. Für letzteres hat denselben automatische Einschaltung. Auslösung durch Luftdruck.

Für 8/12 12/18 cm-Apparate
 M. 22,— 26,—

←→ **Blitzlampen.** →←



No. 580. Repeating-Meteor-Lampe.

Sie vorzuziehen, sowohl für Atelier- als für Ausstellungs-zwecke stets gefahrlos fertig. Die fein polierte Nickel-Lampe bei aufsteigendem Feuer, ist daher sowohl stehend als auch auf **Stange** zu benutzen. Die Füllung (aus reinem Magnesiumpulver, nicht oxydirt) reicht für ca. 15 Blitze-Meteorstrahlen.

- 1 Lampe mit Schlauch und Birne . . . M. 6.50
- 2 Lampen . . . doegl. verbunden . . . 15.—
- 3 Lampen . . . doegl. . . doegl. . . 21.—

- No. 606. Magnesiumpulver 10 Gramm M. 0.15, 100 Gramm M. 1.—
- . 441. Reserveschlauch per Meter . . . 0.00
- . 442. Birne klein M. 0.90, gross M. 2.—; Verbläufungsstück . . . 0.00



No. 581. Revolver-Blitzlampe.

Klein, in der Tasche unterzubringen. Handhabung: Das in der Lampe befindliche reine Magnesiumpulver fällt durch Drehung einer Kurbel in die Bühre und wird mittelst der Gewindestift in die Brennkammer gelassen.

Der Lampe ist Magnesiumpulver für ca. 20 Blitze unterzogen.

Preis M. 8.—



No. 582. Magnesiumlampe „Simplex“.

Von Magnesiumhand eingerichtet, mit abgepoliertem Reflektor (15 cm Durchmesser) von einfacher Construction.

Preis M. 4.—

No. 583. Krüger's Blitzlampe.

Die Entzündung erfolgt (ohne Spiritus oder Benzin) mittelst der bekannten roten Ammonen (Zündhütchen, Knalltriste), welche linear die mit Hack'schem oder aufbereit. **Blitzpulver** gefüllte kleine Patrone eingesteckt werden. Der Reflektor kann **beliebig** nach oben oder unten gerichtet werden.

Zubehör: 1 Patrone, 100 Zündhütchen, 1 Anleutung.

Preis M. 6.50



No. 607. Hack'sches Magnesium-Blitzpulver.

Halbtrocken und gefahrlos, 10 Gramm M. 1.—, 25 Gramm M. 2.—. (Es wird gewaschen für Pulver in Paullampen zu verwenden.)

No. 584. „Komet“-Blitzlampe.

Klein, in der Tasche unterzubringen. Das unten in die Bühre eingeschüttete **Magnesiumpulver** (für 10 bis 12 Blitze) wird durch Lochdruck in die Flamme getrieben, nachdem die oben befindliche Warte mit Benzin angefeuchtet und angezündet ist.

Preis M. 4.50

- No. 584a. Drehbarer Halter dazu M. 0.25



Sonstige zur „Aufnahme“ nöthige Utensilien.

←→ **Sacher.** →←

Dieselben erleichtern wesentlich, den aufzustehenden Gegenstand - Leuchtobjekt z. B. - **schwerer** zu übersehen, da sie denselben in verhältnissmässig **Massenstärke** vergrößern.

Befestigung mittelst der beigebenen **Ständer**, zum Aufstellen von **Aberkassen** eingerichtet.

No. 585. Newton's Sacher.

(Es eine kleinere Linie M. 2.75





No. 556. Watson's Sucker.

Das aufzunehmende Bild wird sichtlich stark im Sucker befindlichen Spiegels auf eine matte Schale nach oben geworfen.

Preis M. 2.—



No. 557. Doppel-Watson-Sucker.

Das Bild kann sowohl nach oben als auch nach unten sichtbar aufgefingert werden.

Preis M. 4.—

—◆ Lupen. ◆—

Die Lupe wird zur Vergrößerung des auf der Mattscheibe sichtbaren Bildes verwendet, um dadurch eine genauere Einstellung zu erzielen.



No. 555. Messinglupe.

Mit Gewinde zum Verstellen M. 2.—

No. 556.

Dreieckig, mit Fajansscheiben Linsen, verstellbar . . . M. 4.—



No. 557.

Dieser Sucker kann nach Einsetzen des kleineren matten Glases auch als Lupe verwendet werden. Ein Halter zur Befestigung an der Cassette ist beigegeben.

Preis M. 6.—



No. 560. Lupe mit Holzgriff.

In Messing gefasst, wird hauptsächlich beim Ausbohren der Bilder benutzt. Durchs. 7 cm

Preis M. 2.50

No. 365. Compas Decodan's.

Zeigt genau die Zeit an, in welcher die Aufnahme eines Gegenstandes an zweckmäßigster bewirkt werden kann.

Preis M. 2.12.



—◆ Einstellscheiben. ◆—

(Mattscheiben.)

No. 417. Einstellscheiben, Glas, fein mattgeschliffen.	9/12	12/18	12/18	12/24
	M. 0.20	0.25	0.35	0.50
No. 418. Dregl. mit quadratischen Linsen, sehr praktisch für genaue Einstellung.	M. 1.—	1.50	1.40	2.00
No. 419. Einstellscheiben, Celluloid, unzerbrechlich, (für die Halbe besonders praktisch)	M. 1.50	2.—	2.50	3.50

Jede andere Größe wird auf Wunsch angefertigt.

No. 415. Einstellheber

von braun schwarzer, hochglänzender Stoff M. 2.50

No. 416. Einstellvorrichtung.

Aus Leder, zusammenlegbar, besorgt in der Tasche unterzubringen, macht das Heften überflüssig, für die Halbe praktisch.

Für	9/12	12/18	12/24 im-Apparat
M.	0.75	0.75	4.50



No. 419. Einlagen in die Cassette aus Holz.

Für Platten	Passend in Cassette	Preis für gewöhnliche Cassette	Preis für Klapp-Cassette
6/9 cm	9/12 cm	M. 0.50	M. 1.50
9/12 "	12/18 "	" 0.60	" 1.50
9/12 "	12/18 "	" 0.75	" 1.00
12/18 "	12/24 "	" 1.—	" 1.75



No. 411. Einlagen für Klapp-Cassetten.

NEU! aus Papiermaché. NEU!

Dieser stehen sich nicht auf und sind unzerbrechlich.

Für 5/32 in 12/18 12/18 in 18/24 cm
M. 0,75 M. 1,—

→→ **Hintergründe.** ←←

No. 480.

Wollener Stoff in 11 Farben, 2 1/2 Meter breit per Meter M. 8,—

No. 481.

Starkes Papier in 4 Farben, 1,80 Meter breit per Meter M. 0,75

No. 482. Zusammenlegbarer Hintergrund.

Wandfläche von 1,20/2 Meter zusammenlegbar, steigt laut Tisch zu 1/2 Meter, kann daher überall hin bequem mitgenommen werden.

Auch als Projektionsfläche für Laterna magica-Beobachtungs-Verföhrungen sehr vortheilhaft zu verwenden. Laut Bestellungspreis M. 20,—.

Mit Preis-Anstellung für größere Partien siehe gerne zu Diensten.

No. 470. Geltschriften.

Werkzeug mit grossem Vortheil zur Wiedergabe der feinsten Farbenschiede auf der Platte — z. B. beim Photographiren des Laubes, der Wolken etc. — besteht in 3 Farben 1/10 cm per Stück M. 0,75.

No. 350. Libellen.

(Dressiren.)

Preis gerüstet, aus Messing verfertigt, dienen zum waagerechten Nichten der Camera. Derselben können auf dem Apparat beliebig aufgeschraubt werden.

Preis M. 1,75.



No. 706. Decodan's Photometer.

Ein praktisches Instrument, die Belichtungszeit stets richtig zu bestimmen.

Preis M. 7,—.

Utensilien für den Negativ-Prozess.

Dunkelkammer-Lampen.

No. 500.

Mit Petroleumventilator, Waage für die Lampe geeignet.

Preis M. 2,75.

Gasrohr-Cylinder M. 0,90, Kuppe M. 0,50

No. 501.

Dieselbe Art wie No. 500 mit doppelten Cylindern — roth und gelb—. Der Vordere Cylinder ist verstellbar und kann mittels Klammerschraube mit Holzgriff beliebig hoch eingeregelt werden. Praktische Lampe für die Dunkelkammer.

Preis M. 4,—.

Gasrohr-Cylinder gelb M. 0,90, roth M. 0,40
Messing-Kuppe M. 0,75



No. 500.

No. 501.

No. 502. „Komet“-Lampe.

Mit kerzenähnlichem Cylinder, für Kerzen, in Blechfässel. Auch für die Lampe passend.

Preis M. 1,75.

Gasrohr-Cylinder M. 0,90

No. 503.

Praktische Petroleumlampe für Kerzen in Blechfässel.

Preis M. 3,—.

Gasrohr-Cylinder M. 0,40



No. 502.

No. 503.



No. 504. Krügener's Kerzenlampe.

Zusammenlegbar, in Carton. Wird auf die Spitze der Kerze aufgesetzt. Sehr praktisch für die Reisen.

Preis M. 2,50.



No. 510.

Vierbeinige Laterne für Öl, kleiner und einfacher, mit 2 rothen und 1 großen Scheibe.

Preis M. 1,75.

No. 511.

Dieselbe Form, mit 2 rothen und 1 großen Scheibe.

Preis M. 2,50.

No. 512.

Dreieckige Laterne zum Ausstrichstrahlen, für Kerze, in Carton.

Preis M. 2,50.



No. 513.

Keinl. wesentlich feiner, zum Zusammenklappen, in Blech-Schachtel.

Preis M. 3,50.

No. 514.

Große Akkordeon-Lampe, 2 rothe und 1 große Scheibe. Von einem separaten.

Preis M. 10,—.



No. 514.

No. 515.

Runde Laterne, Nickel polirt, mit drehbarer Hülse (zum Verändern) und innen Holen, für Kerze.

Preis M. 2,—.



No. 515.

(Siehe auch unter Lampen im „Nachtrag“.)

Films.

No. 450. Planchen-Filmplatten mit Metallrand von höchster Empfindlichkeit.

Die Planchen-Filmplatten werden besonders wegen ihres höchsten Lichts Durchbrechlichkeits für die Reisen gern verwendet, zumal sie auch weniger Raum einnehmen.

Die Behandlung derselben ist, da sie in Metallrahmen eingepasst sind, hinsichtlich des Einlegens in die Cassette wie auch später bei der Entwicklung, genau dieselbe wie die der Glas-Trockenplatten.

Größen 9/12 12/16 9/16 12/18 18/24 24/30 cm

p. St. M. 2,50 4,75 4,20 4,90 10,25 18,50

Unter **Eastmann-Kodak-Films** sowie **Kodaks** bitte Preis-Verzeichnis verlangen.

Schaalen.



No. 790.



No. 794.

No. 790. Papiermaché-Schale. Besonders gern zum Entwickeln benutzt.

Rechengrößen 10/13 14/18 18/20 25/32 33/37 37/42 42/52 50/60 58/68

p. St. M. 0,10 1,00 2,— 2,75 4,— 4,25 7,— 8,50 15,—

No. 791. Glas-Schale, glatt, ganz durchsichtig, für alle Platten, absolut staubfrei.

Rechengrößen 11/24 14/28 18/24 27/32 cm

p. St. M. 1,— 1,60 2,25 4,—

No. 792. Porzellan-Schale, zum Tönen und Fixieren der Bilder.

Rechengrößen 11/24 15/20 18/24 24/24 24/32 42/50 52/64 cm

p. St. M. 0,75 1,— 1,60 2,25 2,50 6,— 11,—

No. 793. Emaille-Schale, zum Fixieren der Platten; auch zum Tönen und Wässern der Bilder.

Rechengrößen 10/12 15/20 18/27 24/32 32/47 34/42 42/52 52/62 cm

p. St. M. 0,70 1,20 1,90 2,50 3,50 3,50 6,50 11,50

No. 794. Celluloid-Schale, leicht und unzerbrechlich, zum Entwickeln der Platten daher für die Reisen sehr empfehlenswert.

Rechengrößen 10/12 14/18 18/27 27/32 cm

p. St. M. 1,— 1,70 2,50 6,—



- No. 195. Celluloid-Schale mit Eberdach. Diese Einrichtung ermöglicht, die im Entwicklungstadium sich befindende Platte bequem beobachten zu können, ohne sie herausnehmen zu müssen. Sehr empfehlenswert.
 Bohrungsm. 10/13 14/20 17/25 19/27 cm
 p. St. M. 1,75 2,50 3,50 4,—



↔ Messuren. ↔

zum Abmessen der Flüssigkeiten, mit genau-Einstellung.

- No. 590. Glas-Messur, Cylindrisch oder Rechenform.
 Inhalt 25 50 100 150 200 300 Gramm
 p. St. M. 0,70 0,90 1,20 1,30 1,75 1,80
- No. 591. Celluloid-Messur, zerbrechlich und dauerhaft.
 Inhalt 50 100 300 Gramm
 p. St. M. 1,10 1,85 2,60

Trichter

zum Filtern und Abfüllen der Flüssigkeiten.

- No. 592. Papiermaché-Trichter, zerbrechlich und dauerhaft.
 10 15 25 30 cm Durchmesser
 M. 0,60 0,80 1,20 2,—
- No. 593. Glas-Trichter 4,5 10 15 25,5 35 cm Durchmesser
 M. 0,20 0,30 0,45 0,80 0,85

Filterpapier und Filter siehe No. 707 u. 708.

Glasflaschen.



- No. 403. Glasflaschen mit eingeschlifften Glasstopfen.
 Inhalt 20 50 60 100 250 500 750 1000 Gramm
 M. 0,15 0,20 0,25 0,30 0,40 0,60 0,70 0,80

- No. 401. Glasflaschen mit Glasstopfen in Papiermaché-
 Hülse. Sehr praktisch für die Labor. An ein Zer-
 brechen der Flasche in der Hülse unmöglich ist.
 Inhalt 20 50 100 200 500 Gramm
 M. 0,75 1,60 2,—



No. 401.

- No. 402. Tropfflaschen mit eingeschlifften Glas-
 stopfen, für Bromkali zum Darwickeln.
 Preis M. 0,40.
- No. 403. Drog. mit Pipette und Gummiplatte.
 Preis M. 0,90.



No. 402.403.

- No. 404. Glasflaschen mit Metalldeckel und Korkstopfen zum
 Aufbewahren von Chemikalien.
 Inhalt 20 100 150 200 250 400 500 Gramm
 M. 0,20 0,20 0,25 0,30 0,40 0,50 0,60



No. 404.

Brausen

zum Abfüllen und Wässern der Sogalven.



No. 315.



No. 317.

- No. 315. Kugel piston. Wird durch ein kurzes Stück Gummischlauch mit dem
 Wasserhahn verbunden M. 2,—
- No. 316. Messing, 24 cm lang, mit Feilenkies. Empfehlenswert, wo
 eine Wasserleitung nicht zur Verfügung steht 3,—

Plattenheber.

Eine bequeme Herausnahme der Platten aus der
Entwicklungsgehäuse.



No. 143. No. 144.

- No. 143. Von Hartgummi M. 0,35.
No. 144. Mit Fingerhut aus vernickeltem Messing 0,30.
No. 147. Derselbe Form, aus Horn 0,50.



No. 146.



No. 148.

No. 148.
Stahl polirt. Wird über den
Fingerring geklemmt. Durch
einfachen Druck auf das über-
schüssige Ende des Heberr hebt
man die Platte ausper.
Preis M. 1,—.

No. 150.
Von starkem Messingblech mit
Hartgummiabköllern.
Preis M. 1,50.

No. 145.
Leichter, ohne die Anstalt.
Preis M. 0,40.

No. 165. Hornstiftel M. 0,30.

No. 151.

Neu. Plattenschaukel. Neu.

Macht das unbegrenzte Bewegen der Entwicklungs-
scheibe in der Hand überflüssig.

Preis M. 6,—.

No. 160. Gummifinger.

Fingerring. Zum Schutz der Finger gegen das Beschneiden
und Einsteigen des Entwicklers in warme Platte.

Preis M. 0,25.

No. 110. Abstauplatz.

3 cm breit, schützende Waare. Unentbehrlich zum Abstauchen
der Platten vor dem Einlegen in die Cassette.

Preis M. 1,—.

No. 111. Kleisterplatz per Stück M. 0,20.



No. 112.

No. 760. Plattenständer.

Buchholz, stark, mit 12 Nuten für Platten bis
12 1/2 cm Größe M. 0,60.

No. 761. Dregl. mit 24 Nuten
für 12 1/2 18 24 30 36 40 cm-Platten
M. 1,— 1,25 2,— 3,—

— Neu! —

No. 762. Dregl. mit Wasser-
schlinger. Aus starkem Zink-
blech, zusammenlegbar, daher
bequem für die Reise.
Preis M. 0,25.



No. 762.



No. 762/1.

No. 755. Plattenkasten.

Mit Apparatem Decol, Lichtlicht, verschließbar.
Für die Reise, zum Aufbewahren der belichteten und
entwickelten Platten.

Für Platten 0,8 0,12 1,12 1,24 1,36 1,48 cm
M. 2,20 4,50 5,— 5,50 6,—

No. 911. Wässerungskasten

mit starkem Zinkblech mit Messing-Abflusrohr für
Nugels, mit verstellbarem Gussel zum Herausnehmen,
für 12 Platten 0,12 cm bis 12,18 cm passend, M. 6,—.

No. 912. Dregl. einfaches, passend für je 12 Platten
0,8 cm und 0,12 cm und für je 4 Platten 12,18 cm
und 18,18 cm M. 4,—.



No. 755.



No. 911.



No. 912.

No. 910. Wässerungsgestell
versinst, für 12 Platten bis Größe 18,18 cm, verschließbar

CHEMIKALIEN

Preise incl. Flasche

Fertige Lösungen.

	1 Liter	1/2 Lit.	1/4 Lit.	1/10 Lit.
Eikonogen-Entwickler, konzentriert M.	1 75	1 30	— 80	— 40
Hydrochinon	4 —	2 25	1 25	— 60
Pyrogallol in 2 Lösungen	4 —	2 25	1 25	—
Resorcin	—	5 —	3 —	1 20
Tanfärbad	3 50	1 40	— 70	— 40
Chlorgenlösung, aus Verwässern des Tanfärbetades	—	—	—	1 40
Verwässer, aus Kollodium der Negative (11 Lösungen) M.	—	—	—	60 —
Abschwächer, aus Essigsäure zu dichter Negative	—	—	—	— 25

Entwickler in Pulverform.

(Original)

	500 Gr.	250 Gr.	100 Gr.	50 Gr.	25 Gr.
Eikonogen M.	—	—	2 —	1 75	1 —
Eikonogen-Salzl. Neu! (Fotographen besonders empfohlen)	2 50	—	— 80	—	—
Hydrochinon, permanent 10 Gramm M. 0,40	14 —	7 50	3 20	1 60	— 30
Metol	—	17 —	7 50	4 —	2 15
Pyrogallol, (dopp. reiflich) 10 Gramm M. 0,20	13 —	7 50	3 75	2 —	1 20

Fixieransätze in Blockform.

Selbst belicht, gibt 1 : 8 gelbes bis saures Fixierbad, 1/10 Kg. M. 0,25, 1/4 Kg. M. 0,50.

Eikonogen-Patronen.

(Für die Rolle sehr praktisch). Geben in 120 Gramm destilliertes oder Regenwasser gelbes bis saures Fixierbad. 1 Patrone M. 0,80, 10 Patronen M. 7.—

Fixier-Patronen.

Geben gelbes bis 200 cm Wasser ein saures Fixierbad.

1 Patrone M. 0,20, 10 Patronen M. 1,75.

Dieses gibt für 1 Liter Wasser. 1 Patrone M. 0,50, 10 Patronen M. 4,50.

Neu! Borax-Zusatz-Patronen. Neu!

Von Dr. Krüger. Geben gelbes bis 100 Gramm resp. 500 Gramm dest. Wasser oder Regenwasser ein fertiges Tanfärbad, welches keine Borax enthält.

1 Patrone zu 250 Gramm M. 0,80, zu 500 Gramm M. 1,00.

Nur beste Qualität! (Sicherung)

	1 Kg.	1/2 Kg.	100 Gr.	10 Gr.
Aether incl. Flasche M.	1 60	—	— 30	—
Äthyl	2 60	—	— 80	— 20
Aceton	2 60	—	— 80	— 20
Alkan, pulverisiert	— 75	—	— 10	—
Alkohol, absolut 90%	2 20	—	— 30	—
Ammoniak, chem. rein	1 20	—	— 20	—
Asphalt-Lack	2 —	—	— 40	—
Borax u. Natrium dopp. schmelz.	—	—	—	—
Blei, essigsaures	2 40	—	— 50	—
Blei, salpetersaures	2 40	—	— 50	—
Blausäure, rotlos	1 —	—	— 80	—
Brenz, pulver.	1 80	—	— 30	—
Bromkal (Prod. Edie)	8 —	—	— 70	— 10
Calc	per Fl. M. — 50	—	—	—

Chlorgold weiß — Goldchlorid 10 R. 1.—, 10 R. 1.—
 — Kalium 10 R. 1.—, 10 R. 1.—
 — Silber — Silberchlorid 10 R. 1.—, 10 R. 1.—

Chloratrium, chem. rein M.
 Chloroform — Eau de Javelle
 Citron-Alkan
 Citronen-Säure, chem. rein
 Cobaltum, P% rot
 Destilliertes Wasser Ballon incl. Emb. M. 2.—
 Eau de Javelle — Chloroform M.
 Eikonogen-Lösung (siehe Entwickler, Seite 50)
 -Patrone (siehe Entwickler, Seite 50)

Entwickler, fertige (siehe Seite 50)
 Eisenpulver — Schwefelsäure-Eisenpulver
 Essigsäure — Essig
 Filtrieröl
 Filter-Natron, siehe Unterschwelliges. Natron.

Fixieransätze (siehe Seite 50)
 Glyzerin, chem. rein
 Goldsalz siehe Chlorgold-Natron.
 Goldchlorid siehe Chlorgold.
 Hydrochinon u. Hydrochinon-Lösung (s. Extr., S. 50)
 Jodkalium M.

Kal, oxalatum — Oxalat
 Kal, carbonatum, chem. rein — Pottasche
 Klebstoff (siehe Seite 62)
 Lammwolle, roth und blau. Dage M. —, 20
 Magnesia-Pulver (siehe Seite 58)
 Maxillier Seife, siehe Vesuvianische Seife.
 Metack (siehe Seite 62)
 Mercuro (siehe Seite 60)
 Metol (siehe Entwickler, Seite 50)

Natron, essigsaures, doppelt geschmolzen M.
 - essigsaures, kristallisiert
 - dopp. kohlensaures
 - kohlensaures
 - schwefligsaures (Säure)
 - dopp. schwefligsaures (Bisulfit)
 - boraxsaures oder Borax
 - unterschwefligsaures — Filter-Natron.

Nagelack (siehe Seite 62)
 Oxalat siehe Kal oxalatum.
 Pottasche — kohlensaures Kal.
 Pyrogallol, kristallisiert u. pulverisiert, Seite 50
 Quecksilberchlorid — Sublimat incl. Fl. M.
 Rhodan-Ammonium
 Rotfärb-Entwickler (siehe Entwickler, Seite 50)
 Salzsäure siehe Ammoniak.
 Salpetersaures Silber — Silbernitrat
 Salpetersäure, chem. rein incl. Fl.
 Selen, chem. rein
 Schwefelkohlenstoff, chem. rein
 Spektroskop
 Sublimat, siehe Quecksilberchlorid.
 Sulfid — schwefliges. Natron.
 Vesuvianische Seife per St. M. — 20
 Triäthylamine M.

1 Kg. 1/2 Kg. 100 Gr. 10 Gr.

25 50 100 200

30 60 120 240

40 80 160 320

50 100 200 400

60 120 240 480

70 140 280 560

80 160 320 640

90 180 360 720

100 200 400 800

110 220 440 880

120 240 480 960

130 260 520 1040

Entwickler, fertige (siehe Seite 50).

Cerul (Blauverwasch).

Erweut den Glanz der Fassung der Heliossäulenmaschine, Flasche M. 0,40

Mattlack.

1 Kg. M. 6.—, 100 Gramm M. 0,90

Mattseife

fein. Flasche mit Glasstopfen M. 1.—

Negativlack

für vergrößerte Platten, 1 Kt. M. 3.—, 100 Gramm M. —,30

No. 401. Dunkelkammer-Stoff

zum Ueberkleben der Fenster. Besteht Schichten aus roth und gelb, per Meter M. 2.—

No. 449. Roth und gelbes Glas

für Dunkelkammern. Spectroscopisch geprüft. Roth (Italia) per 10 □ cm M. 0,20
Gelb per 10 □ cm M. 0,15

Retouchier-Utensilien.

Bleistifte.

- No. 305. Bleistifte von A. W. Faber, 6-seitig, esterpoliert, No. 1, 2, 4 per Stück M. 0,50
- No. 301. Dengl. 6-seitig, esterpol. Bleistift Graphit, II, III, F., IIII. 0,45
- No. 322. Dengl. von L. & C. Hardman, 6-seitig, Kohlen-ester 0,40
- No. 325. 1 Etd. dengl. mit 11 verschiedenen Härten 3,00

Kilowasserstifte von A. W. Faber.

- No. 303. Kilowasserstift mit Neuzinnbeschichte und 1 Stift per Stück M. 0,15
- No. 301. Reserverstift (Minea) dazn, per Carton (8 Stück) 1.—
- No. 322. Kilowasserstift, gelb poliert, mit Bleistift Graphit 308 1.—
- No. 325. Reserverstift (Minea), silberfarben, dazn, per Carton (8 Stück) 2.—

No. 780. Retouchierpult

für Negative.

Mit Spiegel und Schere, für Platten bis 12,10 cm M. 9.—
bis 18,24 cm M. 10,50

No. 742. Retouchierpinsel.

Nur aus bestem Marderhaar.

No.	1	2	3	4	5
M.	0,55	0,50	0,70	0,90	1,00



No. 780



No. 742

Retouchier-Farben.



No. 425



No. 427

Feuchte Glanzfarben in Tuben für Retouche.

Dispersions- und wasserlöslicher als die Glanzfarben in Streifenform.

- No. 425. Weiss I, II, III. Rotbraun I, II, III. Gelbbraun Terra & Siena.
(Weiss II und III können auch aus Weiss I und Terra & Siena gemischt werden) je 1 Tube M. 0,35
- No. 426. Dunkelblau in pulverförmiger Schicht, 7 Farben M. 3,75

No. 427. Feuchte Abdeckfarben

in Tuben von Alkoholen für Negative 1 Tube M. 0,30

Glanz-Lackfarben

zum Brauen von Photographien.

Die Farben sind lichtbeständig und bleiben auch dem Aufstrichen glänzend. Die Handhabung ist sehr bequem folgende: Da die Farben transparent die Photographie bedecken, können auch die feinsten Abtönungen des Originals im überwalteten Bilde vollkommen zur Geltung, so dass dies in auf mechanische Weise überwaltete Bild Kilowasserlack wird. Die Farben lassen sich auch wieder auflösen.

No. 428.

1 Sortiment Lackfarben in Tuben umfasst 15 Farben: Albuminweiß, Dunkelgelb, Hellgelb, Rosa, Zinnoberroth, Dunkelroth, Rothbraun, Violet, Dunkelblau, Hellblau, Blaugrün, Blaugrün, Magenta, Braun, Braunschwarz per Tube M. 0,50

No. 429.

Übrige 15 Farben in eleganten, pulverförmigen Schichten mit Klappdeckel M. 3.—

No. 430. 1 Sortiment von 10 Farben in eleganten Pappkästen M. 3.—



No. 429

Utensilien für den Positiv-Prozess.

Eisenkästen (siehe Seite 10 und 31).
Lichtempfindliche Platten (siehe Seite 3) und Filme (siehe Seite 41).
Schnäbel (siehe Seite 43 und 49).

→→ Copierrahmen. ←←
Ohne Spiegelglas zu verwenden.

No. 370.

Amerikanische Form, mit Gummirolle
zur Verklebung des Zerpapiers der
Negativs und mit starkem Messingfedern.
Klappe 2-fach, mit schützenden Schlitze
und Tisch-Auflage.

Für 8/12 12/10 $\frac{1}{2}$ 18/18 cm-Platten
M. 0,90 1,- 1,50

Für 12/18 18/24 cm-Platten
M. 1,50 2,50



No. 370.



No. 371.



No. 372.

→→ Holz →→

No. 371. Amerikanische Form mit 4 Klappen. Der Deckel lässt sich sowohl lang wie breit
aufklappen. Das Bild kann überaus in der ganzen Fläche belichtet werden. Der
Kasten hat 4 Spannfedern.

Für 8/12 12/10 $\frac{1}{2}$ 18/18 cm-Platten
M. 1,50 2,- 2,50

No. 372. Kasten-Copierrahmen.

Mit starkem Seitenrahmen und kräftigen Federn aus Stahl.

Preis ohne Spiegelglas:

Für 12/18 18/24 24/30 18/31 25/34 24/28 30/42 28/47 40/50 50/60 cm-Platten
M. 4,- 4,50 4,50 4,50 4,- 4,- 4,- 4,50 6,- 11,-

mit Spiegelglas teils:

M. 4,- 4,50 4,- 2,50 4,- 4,- 4,- 6,- 6,50 8,-

No. 373. Copierbrettler

in Tisch-Auflage. Vier mit Klammern zu
benutzen.
Für 4/8 8/12 12/10 $\frac{1}{2}$ 12/18 18/24 cm-Platten
M. 0,25 0,35 0,45 0,55 0,60



No. 373.

No. 380. Copier-Klammern.

Metz mit kräftiger Feder p. Stück M. 0,05,
12 Stück M. 0,50.



No. 381.

Schattenfreie Metallklammern.
Für Stück M. 0,15. 12 Stück M. 1,50.

No. 381. (Schattenfrei vorm.)

No. 301. Beschneidgläser.

Starkes Spiegelglas mit geschliffenen Rändern, zum Beschnitten der Bilder.

Gewinn 20/30 (Viert.) 80/112 (Viertel) 80/117 (Ovalform) 120/170 mm (10. Ovale)
M. 0,45 0,70 0,90

No. 310. Argentometer

in Doppelrohr mit Mess-Cylinder M. 1,75.

No. 340. Sanduhren.

2 3 4 5 Minuten laufend.
M. 1,- 1,25 1,50 1,50

No. 341.

Doppel-Thermometerfass M. 2,50.

No. 356. Pinzetten

von Hartgummi, zum Anfassern der Copier-Fein
Tracken M. 0,75.



No. 301.

No. 310.

No. 340.

Lichtempfindliche Papiere.

Gebrauchsanweisungen liegen jedem Paket bei. Die Produkte überleben
unter bei gedämpftem Licht gelagert werden.

No. 700. Cellulose-Papier.

von Dr. A. Katz, anerkannt beste Marke, preis und rasch per Blatt M. 1,00.
Geschnitten in 8/12 12/10 $\frac{1}{2}$ 12/18 18/24 cm
25 Blatt M. 1,50 2,50 2,75 2,25

→→ NEU! →→

No. 701. Dasselbe mit matter Schicht, Kosmos für Plattenpapier per Blatt M. 1,50.
Geschnitten in 8/12 12/10 $\frac{1}{2}$ 12/18 18/24 cm
25 Blatt M. 1,50 2,00 2,50 2,00

No. 702. Celloidin-Papier. Marke S.

Per Bogen M. 20.—, per Bogen M. 1.—
 Geschnitten in 8/12 12/16 12/18 18/24 cm
 25 Blatt M. 1.— 1.75 2.25 4.—

No. 703. Albumpapier, haltbar gelblich.

Per Bogen M. 4.80
 Geschnitten in 8/12 12/16 12/18 18/24 cm
 25 Blatt M. 1.20 2.— 2.25 4.50

No. 704. Platin-Papier

direct copierendes von Dr. Jastny, ohne Entwicklung. Einzelne Behandlung.

Grosso 8/12 12/16 12/18 18/24 cm
 12 Blatt M. 1.25 1.75 2.— 4.—

No. 705. Dengl. mit kalter Entwicklung. Dasselbe liefert geschwächte saftigen Tinten

Grosso 8/12 12/16 12/18 18/24 cm
 12 Blatt M. 1.25 1.75 2.— 4.—

No. 706. Grisaille-Papier, neu, gleich herrliche Ergebnisse.

Preis per Paket M. 1.50
 1 Paket 8/12 12/16 12/18 18/24 cm
 25 Blatt 24 12 10 0 Blatt

No. 707. Bromsilbergelatine-Contact-Papier

mit Weichglanz (B) von Dr. Stolte & Co.
 Grosso 8/12 12 1/2/18 12/18 18/24 cm
 10 Blatt M. 0.80 1.— 1.25 2.40
 per Bogen M. 1.80, per Blatt M. 37.—

No. 708. Bromsilbergelatine-Vergrößerungspapier

nach (E) glatt (F) von Dr. Stolte & Co.
 in 10 Blatt 11 1/2/18 12/18 18/24 20/22 (1/2 Bogen) 20/28 (1/2 Bogen) 40/27 (1/2 Bogen)
 M. 0.84 1.20 2.10 2.40 3.50 11.75

No. 710. Liesegang's Aristo-Papier.

Grosso 8/12 12/16 12/18 18/24 cm
 25 Blatt M. 1.90 2.25 3.50 7.—

No. 711. Dr. Krügener's Diamant-Celloidin-Papier, rosa und weiss.

Grosso 8/12 12/16 12/18 18/24 cm
 per 25 Blatt M. 0.90 1.50 1.80 3.50
 Bogen M. 0.60, Blatt M. 14.—

No. 712. Blausaures Eisenpapier.

Grosso 8/12 12/16 12/18 18/24 24/30 cm
 25 Blatt M. 0.74 1.— 1.25 1.50 2.— incl. Beschläge
 in Rollen von 10 Meter Länge und 75 100 cm Breite
 ohne Beschläge die Rolle M. 4.50 6.—

Neu! No. 720. Lichtempfindliche Postkarten. Neu!

Werden kopiert und mit Tuscheüberbad behandelt wie Celloidinpapier. Oberfläche rosa
 Die beige-gelben **Matras** ermöglichen, jede Platte zum Drucken zu verwenden
 Ein köstlicher Scherzartikel! 1 Pack enthält 10 Karten incl. Marken M. 1.20

→ **Ungesilberte Papiere.** ←

No. 720. Brillant-Albumen-Papier

gleich albuminiert. Für Stein-Subpapier ist dasselbe verwendet.
 „Drei Sterne“ und „Zwei Schwerter“-Marken.

	1 Bogen (84,36 cm)	1 Blatt (24 Bogen)	1 Blatt (480 Bogen)
I. Wahl	M. 0.80	M. 4.—	M. 120.—
II. „	0.25	1.25	50.—

Farben: rosa, weiss, „press“, rot.

No. 721. Nalupapier.

(Alga-Arrowart) 44,34 cm Bogenquadrat, 1 Bogen M. 0.80, 1 Blatt M. 4.—

Karten

zum Aufkleben der Bilder.

No.	6facher Carton.		12 1/2 Victoria	18-18 Caldart	18-18 St. Gals
	25 110	25 100	25 100	25 100	25 100
340. Chamois z. grau	— 25 — 70	— 40 — 1.10	— 50 — 1.00	— 25 — 1.25	— 25 — 1.25
341. dengl. mit rother Linie	— 30 — 80	— 50 — 1.00	— 50 — 1.00	— 80 — 1.00	— 80 — 1.00
342. dengl. mit weiss-schwarzer Linie	— 30 — 1.40	— 60 — 2.—	— 50 — 1.80	— 1.20 — 3.—	— 1.20 — 3.—
343. Schwarz-Glas mit Gold-Linie	— 30 — 1.20	— 70 — 2.20	— 70 — 2.20	— 1.80 — 1.80	— 1.80 — 1.80
344. Chamois od. grau mit weiss	— 30 — 1.20	— 80 — 2.70	— 1.10 — 1.70	— 1.60 — 1.60	— 1.60 — 1.60
345. Schwarz-Glas (selbstklebend)	— 30 — 2.20	1.— 3.50	1.20 — 4.50	1.50 — 4.—	1.50 — 4.—

Außer Gelbem und Ausrüstungen werden schnell und billig besorgt.

Gruppen- und Landschaftskarten.

No. 250. Grosser Carton, 8 hoch, mit brauner Randverzierung

Bl.	8/12		12 1/2		12/18		18/24 cm.	
	10	25	10	25	10	25	10	25 Bl.
M.	— 50	1.20	— 20	3.—	1.—	3.25	1.50	3.—

Englische Passepartouts.

(844-Einfassungen)

Mit vorklemmender oder stumpfschneidiger Ausschnitt.

Interes Lichtstärke (Ausschnitt)	No. 845. Grau Chagrin mit weissem Schnitt u. matter Frottage 10 Stück	No. 846. Grau Chagrin mit Goldschnitt mit oder ohne Frottage 10 Stück	No. 847. Schwarz Emaille mit Goldschnitt und Goldschnitt 10 Stück
8, 10 cm.	Mk. 1,20	Mk. 1,-	Mk. 1,25
11, 14, "	- 1,20	- 1,-	- 1,25
15, 17, "	- 2,-	- 1,50	- 2,00
15, 19, "	- 2,75	- 2,50	- 3,-
17, 21, "	- 3,25	- 2,50	- 3,50
19, 24, "	- 3,50	- 3,-	- 3,75

Carton-Papier

in ganzen Bögen.

No. 858. Prima weißes Natur-Carton. Format 43,60 cm.

	4	5	6	8
per Bogen M.	0,20	0,25	0,30	0,35
per Buch	4,-	3,-	3,75	7,-

No. 859. Prima farbige Natur-Carton.

	4	5	6	8
per Bogen M.	0,25	0,30	0,35	0,40
per Buch	4,25	3,75	4,-	7,25

Filtrier-Papier.

No. 787. Alteson Qualitat. Format 47,30 cm; per Buch M. 0,60; per Bogen M. 14,-.

No. 738. Runde Filter.

Zum Filtrieren der Lösungen.

Durchmesser	10	25	35	40	50
per 10 Stück M.	0,30	0,20	0,25	0,30	0,35

No. 739. Schwarzes Papier.

Zum Einpacken Schlingenschnitten Gegenstände per Bogen M. 0,60.



Diverse Utensilien.



No. 311. Album.

Mit 20 nummerierten Blättern aus Backstein der Photographien.

Jedes Blatt hat Holz- und Kautschukkeramie aus dem Rückend, schiebt sich leicht, entfernt und durch Rückwärtschieben des federnden Deckels wieder einen beliebigen Platz im Band eingeschoben werden, ohne dass dadurch die gestrige die übrigen Blätter beschädigt werden. Die Blätter werden auch einzeln ausgegeben. Hochelgänger Elfenbein, Galien mit Lederdecken, Lederdecken und Goldprägung.

Format 1.	12,22 cm	M. 0,75.	Einzelne Blätter per Stück	M. 0,15.
" 2.	13,74 "	" 0,75.	" "	" 0,15.
" 3.	14,32 "	lang "	8,-	" 0,20.
" 4.	14,32 "	breit "	4,50.	" 0,20.

No. 600. Metallrähmchen

aus gepresstem Messing.

Es Fensterbilder verwendbar. Die Dispositiv werden durch kleine Vorrichtungen festgehalten.

Für	8,12	12,10 $\frac{1}{2}$	13,18	15,24	cm-Dispositiv
M.	0,85	1,-	1,-	1,30.	

No. 601. Altdutsche Rahme

für Dispositiv. Schöner Fensterschmuck.

In dem Rahmen lassen sich die selbst angefertigten Dispositiv bequem einsetzen. Jeder Rahmen ist für hoch und quer eingerichtet. Die Rahmung ist aus hell- und dunkelfarbigen (Schmelzglas) zusammengesetzt und in Holz gefasst.

Preis für	8,12	12,10 $\frac{1}{2}$	13,18	15,24	cm-Plattengröße
M.	2,-	3,50	3,50	4,-	





No. 756.

No. 756. Plattenbücher

leicht und klein.

Für die Erde besonders empfehlenswert. Die Hüllen dienen zur Aufbewahrung der exponierten auch nicht entwickelten Platten, und schützen dieselben, da sie in 2 Futtersiebe eingesteckt werden.

Preis f. Glassen 9/12 12/16 $\frac{1}{2}$ 13/18 18/24 cm
M. 2.50 2.75 3.— 4.—



No. 840.

No. 840. Negativ-Kasten.

Mit Glimm-leuchtigen Futterlein zum Aufbewahren der Negative incl. 10 Couverts.

Für 9/12 12/16 $\frac{1}{2}$ 13/18 18/24 cm-Platten
M. 1.30 1.55 2.30 3.—

No. 390. Negativ-Couverts

aus feinem Trapppapier, mit Ausschnitt.

Für 9/12 12/16 $\frac{1}{2}$ 13/18 18/24 cm-Platten
p. 100 M. 0.25 0.30 0.45 0.60.

No. 391. Couverts (farbig)

mit Ausschnitt für fertige Hüllen.

Für 9/12 9/18 12/16 $\frac{1}{2}$ 13/18 cm-Format
p. 100 M. 0.20 0.30 0.45 0.60.

No. _____
Gegenstand: _____
Zeit der Aufnahme: _____
Licht: _____ Belichtungszeit: _____
Objektiv: _____ Blende: _____
Mensurenverhältnis: _____
Plattenformat: _____

No. 385.



No. 385.

No. 385. Copierpult

auf verstellbarem Eisenständer, für alle Copiermaschinen-Gebäude.

Sehr praktisch besonders da, wo der Raum zum Copieren der Bilder beschränkt ist. (H. M. S. 3786.)

Preis M. 18.—



No. 420.



No. 420.

No. 420. Entwicklungstisch.

Mit dessen Hilfe in jeder andern Raum, der sonst einer andern Bestimmung hat und schließend gemacht werden kann, ein dunkler Kasten einzurichten. Derselbe ist (100 cm hoch 44 cm breit) aus lackiertem Weisblech und steht auf einem Holzgestell. Das Glas ist 1 Meter 48 cm hoch.

Preis incl. Wasserreservoir und Holzgestell M. 42.—

No. 421. Utensilienschrank mit Arbeitstisch.

Dieser Schrankchen (80 cm hoch) ermöglicht, sämtliche Utensilien für den Kopieren- und Poolden-Frasen bequem gerührt und unter Verschluss aufzubewahren. Die Thür, mit Zinkblech belegt, lässt gleichzeitig als Arbeitstisch. Im Schrank sind Wasserbehälter und Deckelung passend angebracht.

Preis M. 45.—

Trimmer.

Praktisches Werkzeug zum Durchschneiden der Bilder. Die Bilder werden auf eine Glasplatte gelegt und mit dem Trimmer stellt man einen Messer sehr scharf beschneiden. Derselbe glatte Schnitt, selbst wenn die Bilder auch weiss sind.



No. 885.

No. 885. Deutscher Trimmer.

Mit Holzgriff, 10 cm lang M. 1.—



No. 886.

No. 886. Amerikanischer Trimmer.

aus Metall M. 2.50.

No. 887.

Tragt mit doppelt beweglichen Bildchen, zum Durchschneiden zweier Bilder . . . M. 8.—



No. 300. Aendreiber.

Zwei Eisenrollen des aufzubehaltenden Blasses einbig.
Das Verwickeln der Seile dadurch ausnehmlich.
Mit massiver Gummivalze (18 cm lang) auf
starkem Messingbügel M. 4.—

Ex. 96.

No. 300a. Dergl. Gummivalze 18 cm lang mit verzinntem Messingbügel . . . M. 5.50.

No. 302. Dergl. leichter gearbeitet (12 cm) M. 3.—

No. 486. Klebestoff.

Unbegrenzt haltbar und sehr geeignet im Gebrauch in Glasbüchsen M. 0.50.



Ex. 99.



Ex. 100.

No. 900. Vignetten.

Fertigt aus Zink, zum Abdrucken der Portraits mit glattem Saad.
Voll (3 Formen) M. 0.80, Halb (3 Formen) M. 0.60 per Stück.
1 Sortiment von 10 Stück M. 4.—

No. 901.

Dergl. mit gestrichen Saad Preis wie bei No. 900.

No. 605. Papiermasken.

Mittels Aufzugs der Masken auf das zu vergrößernde Bild erzielt man vierseitige, eben
und recht scharfe Umrisse. Die belichtete Fläche bleibt weiss.
Sortiert in drei Formaten 6/8 bis 12/18 cm kostet der Saad (10 St.) M. 1.50.

Heissatiner-Maschinen.

No. 845.

Heissatiner-Maschine.

Einfach, solid und praktisch. Ohne Ver-
gelnge. Dazu gehört: 1 Spirituslampe,
Stufe und 1 Metallstück zum Schneiden.
Walzenlänge 12 21 30 cm.
M. 18.— 26.— 27.50 St.—

Unter Heissatiner-Maschinen mit
Doppel-Walze viele neue Special-
Modelle vorliegen.



Ex. 101.

Venetianische Seife per Stück M. 0.20.



No. 846. Hand-Heiss-Satiner-Walze.

Anwender besonders empfohlen, welche die Ausgabe für eine grössere Maschine
umgehen wollen.

Die hier gefasste Nickelwalze ist hoch und 12 cm lang. An der Seite befinden
sich 2 Oefnungen, welche mit 2 Schrauben verschlossen werden, nachdem die Walze
mit heissem Wasser gefüllt ist. Die Walze ist demnach in kürzester Zeit gebrauch-
fertig. Es lassen sich mit denselben Bilder bis 12/24 cm Grösse ausdrucken. Da der Bügel
ein Stempel kettiger ist, kann man die Walze dem grössten Druck aussetzen.

Diese Walze kommt mit grossem Vortheil auch bei dem nach so wenig aus-
geleitete und doch so vortheilhaften

Klebeverfahren mit Kautschukfolien

in Anwendung. In Fällen, wo ein Klebemittel (Kleister) nicht schnell bei der Hand
ist (wird aber heisse Wasser), kann man mit diesen Folien in kürzester Zeit ein auf-
grosseres Bild herstellen. Das Verfahren ist einfach: Das Bild wird mit der Rück-
seite auf Kautschuk gelegt und mit der heissen Walze zusammengepresst. Dann
beschneiden man das Bild, legt dasselbe auf die Karte, auf die man es kleben will, und
wahrt von beiden Theile heisse zusammen. Diese Kautschuk-Zwischenlage verhindert
das „Verfäulen“ des Bildes und ist ein vorzügliches Mittel, das Aufsetzen von Flecken
zu verhindern, welche sonst dem im Carton enthaltenen Antifeiler zumutheten auf

No. 488. Kautschuk-Folien.

Die Kautschuk-Folien kosten Format 8 1/2 22 1/2 12 1/2 cm
25 Stück M. 0.50 1.— 1.25



↔ **Waagen.** ↔



No. 905. Handwaage

Sehr geehrtet, bei Messinghaken, Messerschalen und selbstem großen Schalen.
Preis Mark 4.—

No. 906. Waage

auf Metallfüßen mit poliertem Eisenblech und Metallschalen.
Preis M. 2.—

No. 475. Gewichte

Best. von Messing, 1 Gramm bis 20 Gramm, auf Halbockel M. 2.—

No. 476.

Dreigl. in polierter Karthase mit Plätzchen von 500 Gramm bis 20 Gramm . . . M. 2.50.

No. 400. Diamanten

von Beschreibern der Platten per Stück M. 7.— u. 8.—

Schnellscher

(Anschütz)

Es bietet ausgezeichneten Unterhaltungs- und
Belustigungs-Mittel.

No. 850. Große Ausgabe (Fig. 850) incl. 5 Hölzer-
röhren (190/12 cm gross) . . . M. 20.50.

No. 851. Kleine Ausgabe mit 10 Hölzer-
röhren (12/5 cm gross) M. 4.50



No. 850

Entwickeln, Copieren der Platten etc.

wird auch auf Wunsch gegen Überweisung und Liefer berechnet:

Entwickeln der Platten					
	von 6/7	8/12	12/18 $\frac{1}{2}$	15/18	18/24 cm Größe
per Stück M.	0.25	0.35	0.55	0.80	0.40
per 10 Stück	2.50	3.50	5.—	7.50	4.00

Für Lackieren der Platten

Nr 12/18 cm M. 0.80. Nr 18/24 cm M. 0.10.

Copieren der Platten incl. Aufziehen auf Karten

von 6 Hälften Karten mit 6 Hälften Linie

	bis 8/12	12/18 $\frac{1}{2}$	15/18	18/24 cm
M. 0.25	0.35	0.45	0.60	

Für Karten mit selbstem Rahmen enthält sich der Preis bis 15/18 cm hoch
2 Pf., für 18/24 cm von 10 Pf.

Das **Retouchieren** von Negativen und Positiven wird häufig beantragt,
auch der darauf verwandten Arbeit.

Anfischen von Bildern je nach Größe der Bilder und Wahl des Cartons.

Einlegen von Platten in die Cassetten kostenlos.

↔ **Empfehlenswerthe Lehrbücher.**

- L. David, Rathgeber für Anfänger im Photographieren**, populär geschrieben,
65 Holzschnitte, 2 Tafeln, in elegantem Calicoheft M. 1.50
- J. M. Eder, Prof. Dr., Ausführliches Handbuch der Photographie**, in
1200 Holzschnitten, Skizzen und 35 Tafeln, Bd. I M. 20.—, Bd. II
M. 1.80, Bd. III M. 10.—, Bd. IV 7.—
- J. M. Eder, Prof. Dr., Anleitung zur Herstellung von Mineral-
Photographien** 5.—
- A. Fuertl, Photographische Essenzen** 6.—
- G. Plötzgeheil, Anleitung zur Photographie für Anfänger**, Taschenformat 3.—
- H. W. Vogel, Prof. Dr., Ausführliches Handbuch der Photographie**,
Bd. I M. 10.—, Bd. II 4.—
- E. Vogel, Dr., Praktisches Taschenbuch der Photographie**, gelb 3.—
- Herrn. Schwanke, Photographischer Zeitertrich**. Eine Zusammenstellung
einfacher und leicht ausführbarer Recepturgruppen und Versuche mit
Hilfe der Camera. 176 Seiten. 116 Abbildungen 2.—
- F. Schmidt, Fälscherbuch der Photographie** in eleg. Leinwandband. Ein
Flügel durch ständliche in der photographischen Technik vollkommenen
Fähigkeit, selbst Rathgeber zur Vermählung Anstalten. Jeder Fach-
Photograph wie Amateur wird das Erwerben eines solchen Buches
mit Freude begrüßen 5.—
- M. Neustein und Schultz-Hencke, Anleitung zur Ausführung
stereographischer Arbeiten** 4.—

Recepte für Entwickler.

Eisenoxalat-Entwickler nach Dr. Eder.

Lösung I. { 100 gr. Kaliumoxalat wasserl. Lösung II. { 100 gr. Eisenoxalat
100 „ dest. Wasser 100 „ dest. Wasser

Zum Gebrauch mische man 8 Theile Lösung I mit 1 Theil Lösung II.

Platten mit etwas Schlieren reibe man entweder in dem Theil gebrauchtem Entwickler los, oder man setze den frischen Entwickler wenige Tropfen Bromkalium-Lösung I : 10 zu.

Fixierbad: 1 Theil gelb. Alaun, 30 Theile Wasser, 10 Theile unterschwefligsaures Natrium. In diesem Bad schneide die Platten, nachdem sie klar und scharfher ausgehört sind, mindestens nach 10 Minuten vollständig.

Pyrogallus-Entwickler.

Lösung I. { 50 gr. schwefligsaures Natrium Lösung II. { 30 gr. kaltesaures Natrium
10 „ Pyrogallus-Säure 100 „ Wasser
100 „ Wasser

Zum Gebrauch mische man von beiden Lösungen gleiche Theile, bei Unvollständigkeit setze man einige Tropfen Bromkalium-Lösung I : 10 zu.

Wird Werth auf sehr klare Platten gelegt, so füge man von einer gesättigten Hydrochinon-Lösung etwa $\frac{1}{2}$ des Quantums, welches von Lösung I genommen wird, nach hinzu. Dieser Hydrochinon-Zusatz bewirkt auch etwasen Schlieren und giebt den Negativen einen sehr scharfen, staubfreien Ton, ähnlich dem sauren Platten.

Falls Platten Neigung zum Kratzen zeigen sollten, lege man sie, von dem Fixieren, vier Minuten lang in eine ziemlich gesättigte Alaun-Lösung.

Fixierbad: 200 gr. unterschwefligsaures Natrium, 10 gr. doppelt-schwefligsaures Natrium, 1000 gr. Wasser.

Rodinal-Entwickler.

Bei **normaler** Belichtung entwickle man mit
1 Theil Rodinal

10–20 „ Wasser (dest. oder gewöhnlich).

Bei **Überbelichtung** gebe man etwas Bromkalium (I : 10) und frisches (conc.) Entwickler hinzu oder verwende nur gebrauchten Entwickler. Mit Rodinal lässt sich eine unterexponirte Platte wohl eher retten als mit anderen Entwicklern. — Da dieser Entwickler die Finger bei unachtsamem Arbeiten mit denselben stark angreift, empfiehlt es sich, dabei stets **Plattenhalter** oder **Häker** zu benutzen.

Als **Fixierbad** verwendet man am zweckmäßigsten ein saures Fixierbad (s. unten Fixierbad), welches sich lange hält, während das gewöhnliche Fixierbad bald krumm ist.

Eikonogen-Entwickler.

120 gr. schwefligsaures Natrium

30 „ kaltesaures Kali

30 „ Eikonogen

1 Lit. kochendes Wasser

Die Lösung wird nach warm in gut schließende Flaschen abgefüllt.

Normalbelichtete Platten entwickelt man mit $\frac{1}{2}$ –1 Theilen, bei **überbelichteten** Platten mit nur 1 Theil Wasserersatz. Bei **Überbelichtung** gebe man einige Tropfen Bromkalium hinzu und benutze stark verdünnte frische Lösung.

Hat man **Bromblatter-Papier** zu entwickeln, so setze man 1 Theil Lösung I mit 5 Theile Wasser.

Für das **Fixierbad** wird ebenfalls wie bei Rodinal das saure Fixierbad (Fixierbad) empfohlen.

Das **Eikonogen-Patrons** (für die Rolle) ist einer Hydrochinonlösung beigegeben.

Hydrochinon-Entwickler (conc.)

Dest. Wasser (warme) 200 ccm.

Hydrochinon 10 gr.

Schwefligsaures Natrium 40 „

Pyrogallol 30 „

Die Patrone setze man vor dem Benutzen, wenn sie-Andere aufgeföhrt ist. Zu Gebrauch mische man 1 Theil Lösung mit 4–5 Theilen Wasser. Die Entwicklung geht wie bei den beiden vorher genannten Entwicklern von statten.

Zum Fixierbad benutze man ebenfalls das saure Fixierbad (Fixierbad), in welchem die Platten belichtet klarer als im gewöhnlichen Fixierbad fixieren.

Fixier-Bäder.

Gewöhnliches Fixierbad.

100 gr. Fixiermatras

500 „ Wasser (gew.)

I. Saures Fixierbad.

1 Fixierblock = 100 gr. Fixiermatras

300 „ Wasser (gew.)

Das Fixiermatras in Hölzern ist stabilster, löst sich jedoch sehr schnell im Wasser auf. Die Haltbarkeit ist eine hier ungenügende. Das Bad wird nach langem Gebrauch gelblich, was auf die Fäulnis keinen Einfluss macht.

II. Saures Fixierbad.

50 gr. schwefligsaures Natrium wird in

1 Lit. Wasser aufgelöst und mit

6 ccm. = 11 gr. conc. Schwefelsäure angesäuert.

Man setze man 200 gr. Fixiermatras.

Verstärkung.

Lösung I. { 4 gr. Quecksilberlösung

100 „ Wasser

Lösung II. { 1 „ Ammoniak

10 „ Wasser

Abschwächung.

1 gr. helles Hartspanpulver

12 „ Fixiermatras

120 „ Wasser



Um Aufklärung eines Ansehens für die erste Auswahl photographischer Gegenstände zu geben, habe ich einige Zusammenstellungen

Vollständiger photographischer Ausrüstungen,

die sich als praktisch bewährten, hier aufgeführt.

	Für Bildgröße 4/4 cm	
No. 10. Geheim-Camera „Perkon“ (Seite 10) incl. Ersatz-Papier und 100 Blk. Trockenplatten (Seite 4)	M. 20,70	
Laboratorium-Ausrüstung No. 610 (ohne Platten und Papier) (Seite 61)	6,80	
	<u>M. 27,50</u>	
	Für Bildgröße 4/3 cm	
No. 14. Hand-Camera „Alpha“ (Seite 18)	M. 20,—	
Laboratorium-Ausrüstung No. 610 (Seite 61)	8,25	
	<u>M. 28,25</u>	
	Für Bildgröße 6/9 cm	
No. 22. Hand-Camera „Furor“ incl. Leichter (Seite 21)	M. 54,50	
Laboratorium-Ausrüstung No. 610 (Seite 61)	8,25	
	<u>M. 62,75</u>	
	Für Bildgröße 9/12 cm	
No. 1. Columbus-Camera mit Stativ, Objektiv und Laboratorium (Seite 5)	M. 30,—	
Umlängtaische, wenn Segelstück weiß (Seite 34)	5,—	
Manometer-Verschluß No. 800 (Seite 33)	1,50	
	<u>M. 36,50</u>	
	Für Bildgröße 9/12 cm	
No. 2. Amateur-Apparat mit 1 Doppel-Cassette (Seite 6)	M. 24,—	M. 32,—
Objektiv „Chromog“ mit Manometer-Verschluß No. 602 (Seite 23)	12,50	15,—
Bildschärfe No. 300 (Seite 24)	5,—	5,—
Umlängtaische, wenn Segelstück No. 870 (Seite 34)	3,75	6,—
Laboratorium-Ausrüstung No. 610 (Seite 61)	10,43	15,55
	<u>M. 56,70</u>	<u>M. 73,54</u>

Max Stieckelmann, Berlin S. 142, Föhrerstr. 35.

	Für Bildgröße 9/12 cm	
No. 8. Taschen-Apparat mit 1 Doppel-Cassette (Seite 7)	M. 4,—	M. 43,—
Objektiv „Heliogon“ No. 603 (Seite 21)	15,—	17,50
Schleifstein No. 300 (Seite 24)	5,—	—
Umlängtaische No. 870 (Seite 34)	3,75	6,—
Laboratorium-Ausrüstung No. 610 (siehe unten)	10,43	15,55
	<u>M. 36,50</u>	<u>M. 103,50</u>
	Für Bildgröße 9/12 cm	
No. 11. Detectiv-Hand-Camera „Delta“ (Seite 17)	M. 60,—	M. 90,—
Leichter (Seite 21)	8,50	8,—
Großes Laboratorium-Ausrüstung No. 611 (Seite 70)	15,10	22,50
Sechziger Kabine (ohne Ersatzstück) No. 713 (Seite 70)	20,31	20,31
	<u>M. 104,91</u>	<u>M. 141,31</u>

Mit ähnlichen Zusammenstellungen für alle anderen Camera-Größen ist jeder Jahrgang zu Diensten.



No. 610. Laboratorium-Ausrüstung.

Ständige für den Negativ- und Positiv-Pressen nötige Utensilien und Chemikalien in bester Waare.

	Für Plattengröße	Tasche- No. 610				
		9/9 cm.	9/12 cm.	11/14 cm.	13/18 cm.	
1 Dtz. „Wartburg- & Weber“-Trockenplatten	Mk.	1,25	1,10	2,30	3,20	6,80
1 Dunkelkammer-Lampe No. 110		1,75	1,75	1,75	1,75	1,75
1 Behälter-Papiermache z. Erweicheln No. 700		0,70	0,70	0,70	1,20	1,20
1 Angl. Ersatz z. Füllrohr No. 700		0,70	0,70	0,70	1,20	1,20
1 Angl. Perforator z. Tonen No. 702		0,75	0,75	0,75	1,—	1,—
1 Messer No. 500		0,70	0,70	0,70	0,80	0,80
1 Capiermaschine m. Gummi-Einlage No. 870		0,80	1,—	1,—	1,50	1,50
1 Elksagen-Patrone		0,30	0,30	0,30	0,30	0,30
1 Fixierpatrone		0,20	0,20	0,20	0,20	0,20
2 kleine Flaschen dazu z. Auflösen		0,30	0,20	0,20	0,20	0,20
25 Blatt Cellulose-Papier No. 702		0,60	0,60	1,—	1,75	2,25
10 Gassen mit rother Linse No. 341		0,50	0,50	0,50	0,50	0,50
1 Flasche Tondierbad 1/2 Ltr. (für 0/9 cm. z. Columbus-Apparat z. 3/10 Ltr.)		0,40	0,40	0,75	0,75	0,75
Für Columbus-Apparat:						
1 starker Kasten, elegant, mit Flocken für Apparat und Utensilien		—	1,20	—	—	—

Summa Mk. | 8,25 | 10,— | 10,45 | 14,25 | 15,55

1 Ausrüstung zum Photographieren wird jedem Apparat selbstverständlich beigegeben.

No. 611. Laboratorium-Ausrüstung.

Bevor Ausrüstung

Für Plattengröße	Stück	0,12	0,17	0,24	0,32
		Mk.	Mk.	Mk.	Mk.
1 Dts. Metalltopf & Wasser-Trichter platten	Mk.	1,00	2,00	2,91	3,85
1 Latex No. 101	-	2,20	2,25	2,25	2,25
1 Schlauch Papiermasche No. 790	-	0,76	0,76	1,20	1,20
1 " " Kautschuk No. 792	-	0,70	0,70	1,00	1,00
1 " " Perforation No. 793	-	0,70	0,72	1,00	1,00
1 Messer (2) Gr., 30 Gr., 100 Gr., 150 Gr., No. 500	-	0,15	0,50	1,00	1,50
1 Tropfflasche mit Hahnstopfen No. 442	-	0,20	0,20	0,50	0,50
1 Trichterhalter von Holz No. 791	-	0,60	0,60	1,00	1,20
1 Wasserzylinder u. Wasserzylinder No. 910 (für 18/24 No. 911)	-	4,00	4,00	4,00	8,00
1 Plattenhalter, Nickel, No. 748	-	0,20	0,20	0,20	0,20
1 Aluminoplast No. 101	-	1,00	1,00	1,00	1,00
1 Copierschneide u. Gummi-Einlage No. 259	-	1,00	1,00	1,50	2,00
1 Buchhalter	-	0,45	0,70	0,70	1,00
25 Blatt Gelblich-Papier, Mark- „Dr. Karr“ No. 794	-	3,00	1,00	0,20	0,75
1 Ltr. Ethoxy-Entwickler (f. 18/24 $\frac{1}{2}$ Ltr.)	-	0,80	0,80	0,80	1,00
1 Block Filterpapier	-	0,25	0,25	0,25	0,25
1 Ltr. Tuschlöcher (für 18/24 $\frac{1}{2}$ Ltr.)	-	0,75	0,75	0,75	1,00
25 Carton mit weißer Linie No. 341	-	0,20	0,20	0,25	0,50
Summe Mk.		17,20	18,70	22,91	25,55

1 Aufstellung gratis (siehe Seite 67).

No. 611a. Ergänzung zur Ausrüstung.

Nicht notwendig, jedoch sehr erwünscht.

1 Einzelfach von Isolierblech schwarzem Stoff, No. 413	M. 2,20
1 Entschlupfpapier, No. 790	0,00
1 Rahmen zum Beschützen der Bilder, No. 805	1,00
1 Apparat zum Beschützen der Bilder, No. 800	2,00
1 Brennstoffzelle, No. 848	1,20

M. 2,70.



Fragebogen.

1) Welche **Bildgröße** soll der
Apparat liefern?

18 cm. 20 cm. 24 cm. 30 cm. 36 cm.

30 cm. 36 cm. 42 cm. 48 cm.

54 cm. 60 cm. 66 cm. 72 cm.

78 cm. 84 cm.

90 cm. 96 cm. 102 cm.

2) Wird die **Apparat** mit
objektive angegebene **Exposur**?

3) Soll der **Apparat** mit
zinkbeschichteten **Platten** versehen sein?
(Nur mit **Blatt** versehen)

4) Soll es ein **Hand-Apparat**
für **freier Hand** zu benutzen
sein, welcher **verschiedene Magazine**
haben können, eine **größerer**
Anzahl **112** und **unten** Platten
liegt und für die **Aufnahme**
eines **gehörig** ist?

3) Welcher Art Aufnahmen
wollen Sie hauptsächlich machen?
(Landschaft, Landschaften, Archi-
tecturen, Portraits etc. Auf-
nahmen)

4) Wollen Sie ein Apparat mit
der Art, dass man „offenes“
Aufnahmen durch sofortigen
Ausdruck?

5) Wollen Sie Apparat für grössere
Reisen besonders kräftig ge-
baut sein?

6) Wollen Sie hauptsächlich auf
große Leichtigkeit geben?

Bei Benutzung vorstehender Fragebogen ersuche die Blatt
benutzendsten und ausgefüllt zu mir einzuschicken.



Einige Auszüge

Anerkennungsschreiben etc.,

welche über seit Mitte vorigen Jahres gelieferte Apparate.

Objective etc. ausgegangen sind.

(Die Originale liegen zur gef. Einsichtnahme bereit.)

... herrliche Mennit, dass wir die „Westenberg & Wöhner“-Platten, unentgeltlich
an den Kaiserlichen Hof in Wien vorzüglichste Dienste geleistet
haben; die Platten sind von vorzüglicher Empfindlichkeit und grosser Feinheit
Neuhäuselberg, den 7. Mai 1884. C. Salzman, Landschafts- und Malermeister.

Dr. Wöhner, Professor an der Kgl. Berg-Academie Berlin, schreibt in der
„Naturwissenschaft“ vom 2. December 1883: „Von Herrn Max Stechelmann in
Berlin wird gegenwärtig ein kleines photographischer Apparat „Colombus-Apparat“ mit
essentiellen Umständen und Laboratorium für den Preis von 30 Mark in den Handel ge-
bracht, der sich trotz seiner Billigkeit durch eine recht gelungene Ausführung aus-
zeichnet. Sehr gut ist die Halterarbeit an der Camera und ebenso leicht der Auslöser,
mit Leichtigkeit versehen. Das Gehäuse besteht aus einem Holzblock. Die Linse
besteht aus zwei sehr dünnen, aber sehr starken Gläsern, welche eine Fläche von 2 1/2 cm
besitzen. In der Mitte ist ein eingegrabenes, in eine vollständige photographische Anord-
nung, so dass nicht bloß, um fertige Bilder herzustellen zu können. Da sich der Apparat ausser-
dem durch Leichtigkeit auszeichnet, so dass er auf Reisen bequem mitgenommen werden
kann, so würde ich die Anschaffung eines solchen empfehlen, welche die sich ihnen dar-
bietenden Landschaftsbilder als eine angenehme Erbauung von Ihren Reisen mit sich
führen möchten.“

Weshalb hier — nicht nur bei dieser Gelegenheit wieder einmal sagen —
wünscht die deutsche Amateur die vorstehende recht nützliche Waare nicht mehr
Geld immer noch im Ausland, während die deutsche Plattenherstellung doch unüber-
treffen kann? Wir bezweifeln, ob sich um kleinere Expeditionen handelt, oder
mit Jahren die Platten von Westenberg & Wöhner und lassen noch niemals Grund zur
Klage, auch nicht über den so geliebtesten Handwerker. Auch in einem anderen Hin-
sicht sind die Westenberg & Wöhner-Platten denjenigen von Lumière überlegen: Unter-
suchungen anlässlich im Februar 1883 in einer ungewöhnlich kleinen Dunkelkammer
in Kairo (Aegypten) zahlreiche Westenberg & Wöhner-Platten, in derselben Dunkelkammer
auf ein andere Art von Lumière-Platten hervor. Als wir beide am nächsten
Morgen die Negative aus dem Wasser herausgehoben wollten, waren die West-
enberg & Wöhner-Platten vorzuziehen. Von den Lumière-Platten hatte sich die Bildfläche
im warmen Wasser vollständig aufgelöst. (Photogr. Rundschau. 4. Heft 1884.) D. Hof.

Bei dieser Gelegenheit kann ich nicht umhin, Ihnen über den mir gestellten
Apparat (No. 2 Amateur-Camera (12)) meine volle Zufriedenheit auszusprechen. Auch der
Objective (No. 57) Eder's Assistenten (No. III) macht mir viel Freude, da seine manch-
faltige Anwendung ausnehmend ist.

Berlin, den 15. Juli 1883

Alm W., Mainz.

Der mir von Ihnen gesandte Apparat (No. 2 Amateur-Camera Grösse 8 (12)) weckt
bei mir die No. 563 entsprechen meinen Erwartungen in jeder Hinsicht. Erwehne ich
ich auch mit den besten Chemikalien wohl zufrieden bin.

Aaltorg, den 1. Aug. 1883

J. L. K., Mecklenburg.

Kurze Anleitung zum Photographieren.



Das Photographieren besteht aus folgenden Erhebungen: *Nicht nur im neuen vollständig veränderten Zustand wie das Schlüsselstück in einem Tisch, es schließt man auf derselben ein grosses Bild der anderen Elemente und befestigten Gegenstände?*

Das auf die photographische Camera angewandt, entspricht die *Linse* & *Objektiv* dem Schlüsselstück und die *Emulsion* dem weissen Tuch. Das von der Linse auf der Emulsion abgebildete Gegenstand — das *Negative* — durch den *zweiten* ist Aufgabe der Photographie.

Bevor man an das Aufstellen der *Stiefel-Camera* geht, verändere man ein beliebiges Bild vollständig, um die *Nicht* unvollständige „*Wandlung & Weber*“-Trennplatte in die *Doppel-Camera* einlegen zu können. Im *Nicht* kann das Einlegen an jeder Abende bei ganz veränderten Umständen geschehen. Die notwendige Belichtung geschieht eine *Lang* oder *Lang* mit *nicht* Objektiv. In die *Platte* einlegen und die *Camera* sorgfältig positionieren, nicht nur die *Camera* *wagrecht* — je nach der *Ordnung* des *Objektivs* *nicht* gegen die *Sonne* — gegen das zu photographirende *Gegenstand* *nicht* etwa *direkt* *Tisch*, welches man *Nicht* *Camera* und den *Kopf* *gegen* hat. Ist der *Gegenstand* *nicht* *schief* *eingestellt*, was durch *III*- und *Horizontal* der *Emulsion*-methode der *Camera* *richtig*, bis die *Platte* *vollkommen* *klar* auf die *Emulsion* (*Platte*) *schief* *richtig*, schliesse man das *Objektiv* durch *Anziehen* der *Emulsion*, schliesse dann die *Camera* mit der *eingelagerten* *Triebfeder* in das *Emulsion* *reinem*, nachdem die *Emulsion*-kette *richtig* ist, verführe die *Camera* *hin* durch die *Tisch* und *Wiese* was *nicht* *den* *der* *Schüssel* *der* *Camera* *auf*. In *Alle* *Ordnung*, welche man durch *Anziehen* und *schief* *oder* *lang* *Wiederholen* der *Objektiv*-kette, je nachdem der *schief* *gegen* *schief* *oder* *wagrecht* *von* *der* *Sonne* *bestimmt* ist. Das *Schliessen* der *Camera* *schief* man *nicht* *auf* die *Platte* *man* die *Aufgabe* der *ersten* *Veruche* mit *Landchaften* *erfahren*, *die* *nicht* *sofort* *gelungen*. Erst *später* *wende* er sich *Portrait*-*Aufnahmen* an, welche die *grösste* *Sicherheit* im *Handhaben* der *Apparate* *verlangen*. *Wie* *kurz*, *nicht* *wie* *lang* *belichtet* ist, *wende* sich der *Aufsteller* *nicht* *verloren*; *denn* *durch* *Vergleich* der *grossen* *Bilder* mit *ihren* *Aufstellungen* *gewinnt* *derselbe* *schief* *Belichtungs* für *ihnen* *Treff* in *Abkürzen* der *Lebten* bei *ihren* *späteren* *Arbeiten*.

Bevor man das *Gehäuse*-*Emulsion*-*Camera*, welche mit einem *Magnet* versehen ist, so *alle* was im *Denkzimmer* die *Metal* *haben* wie das *Triebstück* — *Schüssel* *nicht* *nicht* — und *packe* sie in das *Magnet*. Das *Einziehen* *geschieht* *nicht* *der* — *nicht* *sofort* — *So* *ein* *Apparat*. Der *Verschluss* *wird* *ausgelassen* und die *Belichtung* *erfolgt* *durch* *Ziehen* *ihner* *schief* *oder* *Druck* *in* *ihren* *Kopf* *in* *ihren* *Waffen* *geschicht* *wie* *eben* *geschicht*. Er *folgt* *nicht* *der*

Entwicklung

der *Platte*, die *belichtet* *nicht* *erst* *nach* *einiger* *Zeit* *verwendet* *werden* *kann*, *es* *man* *nicht* *überall* *einen* *direkten* *Raum* (*Denkzimmer*) *so* *die* *kurz* *schief* *Umschlen* und *Chemikalien* für die *Entwicklung* *etc.* *nicht* *hat*. Auch *hierbei* *wird* *die* *rotte* *Lang* *angewandt*. Als *Entwickler* *benutzt* *man* *ganz* *zum* *Umschlen* — *1* *Patronen* *oder* *in* *concentrierter* *Lösung*. — *Seine* *Behandlung* *gewinnt* *in* *seiner* *einzelnen* *und* *angefüllten*. Die *Patrone* *besteht* *nicht* *über* *einen* *Stück* *Papier* *ausgezogen* *schief* *des* *Jahrs* *in* *ein* *100* *ein* *bestehendes* *Glasgefäss*, in welchem *man* *etwa* *100* *cm* — *100* *gr.* *entwickeltes* *oder* *welches* *Regenwasser* *gegen* *hat*, *schief* *des*

... Wie mit dem Doppel-Asigmat-Geetz Seite III No 4 sehr zufrieden. Gelockklocher, des 23. Nov. 1893. A. D. Photograph.

Mit der von Ihnen im Dezember vorigen Jahres erhaltenen Columbus-Camera bin ich sehr zufrieden. Mathura, des 8. Januar 1894. J. L. Meil-Ascom.

Die von Ihnen kürzlich mir, dass der von 3. Juli 1893 von Ihnen bezogene Apparat No. 2 Amateur-Camera (2/12) mit Bistigmat No. 662, meinen Erwartungen vollständig entspricht, ebenso die Materialien und besonders die Wandlung & Weber-Platte. Berlin, des 18. Februar 1894. K. Sp.

Ihrer Frau hat mir zu Weihnachten mit dem von Ihnen gegebenen Apparat No. 2 Reise-Apparat (2/12) selbstverständlich eine recht grosse Freude bereitet. Wenn ich mir selbst den Apparat angesehen hätte, ich glaube, ich hätte keinen geringeren Nutzen daraus. Auch das Objektiv (No. 875, Geetz Doppel-Asigmat Seite III) ist vorzüglich, und wenn es noch etwas besser ist, so sind seine Leistungen dafür auch bemerkenswert. Berlin, des 20. Januar 1894. H. F. Fährmann.

Über den Anhang November v. J. gelieferten Columbus-Apparat mit Bistigmat kann ich mich nur markant aussprechen, denn schon die erste Aufnahme (Aufgeber) ist gelungen. Berlin, des 17. Februar 1894. F. W. Kalligraph.

Bestätige gern, dass der Apparat (No. 2 Amateur-Camera 2/12 cm) mit Bistigmat selbst Zufrieden aber meine Erwartungen entspricht. Berlin, des 14. März 1894. H. H. Schilfverstein.

... dass ich mit dem Apparat (No. 2 Amateur-Camera (2/12 cm) durchaus zufrieden bin. Auch das Objektiv (Bistigmat) kann ich nur empfehlen. (Folgt Beschreibung.) Berlin, des 28. März 1894. Franz M. Zöfchen.

... Ihre Frau mit, dass ich mit dem mir gegebenen Columbus-Apparat mit Laboratorium (M. 20-) sehr zufrieden bin, und ich denselben vortrefflich Aufgabern vortrefflich empfehlen kann. Der Apparat ist vollkommen preiswert. Bremen-Waltershaven, des 28. März 1894. Dr. med. W.

Mit der im Januar d. J. gelieferten Columbus Camera bin ich sehr zufrieden. Ich kann dieselbe allen Anwesenden sehr empfehlen. Oelsin, des 4. April 1894. O. C.

Bestätige gern, dass ich mit dem mir gelieferten Apparat (No. 2 Amateur-Camera 2/12 cm) sowie Universal-Applon-Extra-Rapid No. 664 in jeder Weise zufrieden bin. Der letztere funktioniert ganz nach Wunsch und findet allgemein Beifall. Berlin, des 11. April 1894. Georg P. Fährmann.

Ich kann nicht umhin, Ihnen solche bewusste Anerkennung über die Brauchbarkeit der mir gelieferten Apparate (Columbus-Camera mit Laboratorium) auszusprechen, und hoffe Ihnen gleichzeitig mit, dass ich mehreren Freunden, die sich eben solchen Apparat anschaffen wollen, Ihre werthe Firma empfehlen lahe. Berlin, des 1. April 1894. W. S. Fährmann.

Bestätige Ihnen gern, dass die von Ihnen bezogene Columbus-Apparat zur vollsten Zufriedenheit funktioniert. Berlin, des 12. April 1894. W. Kl.

Ich bestätige Ihnen hiermit, dass die von Ihnen bezogene Apparat (Reise-Apparat No. 2 (2/12 cm) mit vollstem Schlüsselstück, Objektiv: Universal-Applon-Extra-Rapid mit Irisblende No. 662) zu meiner grössten Zufriedenheit arbeitet. Berlin, des 18. April 1894. Felix K. Fährmann.

... und spreche Ihnen hiermit meine volle Zufriedenheit und Anerkennung aus, auch die Leistungen dieses vorzüglichsten Apparates (Columbus-Apparat M. 20-) mit Laboratorium) an. Berlin, Alt-Moabit, des 18. April 1894. Lady P.

durcheinander und gießen die Zell-Aufnahmen die Hälfte — für Moment-Aufnahmen des ganzen Schicht in eine schwere (aus zweckmäßigsten Papiermasse-) Schale und legt von der belichteten (exponierten) Platte schnell hinein, so dass die Platte gleich ganz von Entwickler bedeckt wird, da sie sonst leicht fleckig wird. Nach etwa 20 Sec. beginnt das Bild sich zu zeigen — die hellen Theile treten dunkel auf, während die Schatten hell bleiben. Nach etwa 3—4 Minuten kann die Platte herausgenommen werden. Es ist jedoch rathsam, vorher etwas länger zu entwickeln, so dass man fast die Umrisse der Bilder auf der Glasplatte erkennen kann. Ist die Platte abgepült, legt man sie in das

Fixierbad.

Dieses besteht man sich ebenso wie den Entwickler vorher, die man aus Entwickler geht, und zwar aus zweckmäßigsten aus dem fertig gelohenen Fixieralkali. Ein Theil davon wird in 5 Theilen gewöhnlichen Wassers aufgelöst, (dies ist sehr laug und kann daher oft benutzt werden) in einer Emaille- oder Glaschale. In dem Fixierbade stellt die Platte, bis die ganze Rückseite vollständig dunkel geworden ist. Auch hier kann man die Platte etwas länger in Bade. Hierauf befreit man sich der gröbsten Resttheile bei 40 Grad Celsius und spült die Platte jedesmal in reinem Wasser ab, wenn man mit dem Flüssigkeiten in Verbindung gekommen ist — lieber einmal mehr ab zu wasch.

Die aus dem Bad genommene Platte wird gründlich abgepült und dann in ein Gefäß mit reinem Wasser — 3—4 Stunden lang — getaucht, welches man mindestens 3—6 Mal wechselt. Dann wird wieder abgepült, und die Platte kann nun aus hellem Licht getrocknet werden. Zum Trocknen stellt man sie auf einen Trockenschrank oder lehnt sie gegen die Wand. Das dauert je nach der Temperatur 3—6 Stunden. Dann beginnt das

Copieren.

Die Platte wird in das Copierbad mit der Schutzschicht nach oben gelegt. Darauf das Lichtempfindliche (Orthochrom-, Ariete- etc.) Papier mit der Schutzschicht nach unten auf diese dann einige Layer gewöhnlichen Papiers und von der Decke des Copierbades. Der mittlere der freien Hauptknoten wird. Diese Manipulation kann im gedimmten Zimmerlicht geschehen. Den Belichtungszeitpunkt muss man darauf dem vollen Tageslicht aus. Das Bild copiert, je nach Kraft des Negatives und der Lichtstärke, in Minuten oder längerer Zeit. Von Zeit zu Zeit sehe man nach, indem man die eine Klappe öffnet und schnell wieder schließt, wie weit die Färbung vorgeschritten ist. Jedenfalls muss man das Bild dunkler copiren, als wie man es später zu sehen wünscht, da es in Verdichtungsstufen etwas in der Färbung zurückbleibt. Das Bild kann als fertig copiert angesehen werden, wenn die Schichten wie beschriebt erscheinen. Ehe das Bild zu

Tonfixierbad

benutzt, legt man es einige Minuten lang in eine Schale mit klarem Wasser, um es zum Tonen geeignet zu machen. Das Tonfixierbad ist ebenfalls fertig gemacht zu haben. Man schüttet dasselbe in eine (Porzellan-) Schale und legt in diese die Bilder mit der Rückseite nach unten. Nach etwa Welle sieht man Abdrücke von unten herüber und beobachtet die Fortschrittsentwicklung, indem man gelegentlich das rathbräunliche und reiche Nachbraun im vordere Theil entstehen. Je nachdem man den betreffenden Ton des Bildes zu geben wünscht, belicht man die Bilder im Bade; legt sie dann in ein saures Gefäß mit klarem Wasser, um es vollständig von allen überflüssigen Chemikalien zu befreien, welche sonst Flecken bilden, die Bilder in einigen Zeit zerstören würden.

Mad die Bilder genügend ausgewaschen — etwa in 1 Stunde nach 1/2 bis 1/3 Stunden Wasserwechsel — bringt man sie unter Flüssigkeit zum Abtrocknen, beschränkt sie und klebt sie mit Stärkekleber oder mit gelatinirtem kaltemen Klebstoff auf die Karten. Um den Bildern (Ektische oder Albumin) erhaltenen Glanz zu geben, wäscht man sie abwechselnd des Natriumacetates oder des Natriumacetates (Säure). Ariete- oder Gelatineständer dagegen macht man durch Aufstreichen in warmen Zustande — mit der Schicht nach unten — auf eine Hyalinscheibe, auf welcher sie bis zum Abtrocknen verbleiben, hochglänzend.

Nachtrag.

No. 90. Vergrößerungs-Apparat.

Der aus Messzinnblech gelassener Vergrößerungs-Apparat, mit einer Auszugslänge von 75 cm, wird in Verbindung mit einer beliebigen Camera (Recht- oder Hand-Camera) gebraucht, zu welcher jedes Objectiv, welches bis 15 cm Brennweite hat, benutzt werden kann.

Man wende die Camera mit dem Objectiv gegen den Apparat, so dass das Objectiv in dem letzteren abspaziert, bringe das zu vergrößernde Negativ an die Stelle der Visiorscheibe und stelle das Ganze so, dass das helle Tageslicht gegen das Negativ fällt. Nachdem man sich die Verhältnisse des Objectives mit dem Apparat durch ein dunkles Tuch umhüllt hat, erhält man durch Einstellung der hinteren Visiorscheibe auf letztere das vergrößernde Bild. Je nach Brennweite des Objectives und Einstellung erhält man 2—15 fache Vergrößerungen auf 13,18 bzw. 18,24 cm-Platten. Zum Apparat gehört 1 Doppel-Cassette mit Schloßverschluss.

Der Apparat kostet für 13,18 18,24 cm-Plattengröße
M. 48,— 56,—

No. 91. Microphotographischer Apparat.

Der Apparat wird über das Microscop gestellt, unter dessen Tubulöffnung die photographische Aufnahme auf 8/12 cm-Platte bewirkt wird. Die Handhabung ist sehr einfach.

Der Preis beträgt incl. einer Doppel-Cassette M. 26,—.

No. 516. Laterne

Leinwand. Die vor der gelben Scheibe befindliche rechte Scheibe kann hochgezogen werden.
Preis M. 2,50.

No. 517. Laterne

Leinwand, mit rottem Cylinder und selbstthätigen, hellem Lichtflügel. In Blech-Etui, bequem in der Tasche zu tragen.
Preis M. 2,50.

No. 763. Plattenständer

Wie die Reihe. Klein und leicht zusammenzubauen, für 4/4 cm bis 8/12 cm-Platten. Der Ständer hat aufrecht die Form eines umgedrehten W 181.
Preis M. 1,25.



